



Gerenciador de Licenças Automation
Studio™

Guia Rápido de Instalação

Famic Technologies inc.

Todos os direitos reservados. ©

Guia de Instalação e Administração para o Automation Studio™ Profissional.

Número do documento: DASADPOFTP63U_012

REPRODUÇÃO

A reprodução ou retransmissão desse manual ou software, no todo ou em parte, por qualquer meio, é estritamente proibida sem o consentimento expresso por escrito da

Famic Technologies inc.

Windows ® é uma marca registrada da Microsoft Corporation.

O AUTOMATION STUDIO™ é uma marca registrada da **Famic Technologies inc.**

Índice

1	Introdução.....	1-4
2	Gerenciador de licença Automation Studio™.....	2-4
2.1	Configuração Necessária	2-6
2.2	Instalação de um Servidor de Licenças.....	2-7
2.3	Configuração mínima do gerenciador de licenças.	2-8
2.3.1	Configuração	2-10
2.4	Extras	2-14
2.4.1	Cliente e servidor em máquinas diferentes	2-14
2.4.2	Servidores com duas placas de rede	2-14

1 Introdução

O Automation Studio™ é um produto inovador sempre tentando atender às novas necessidades de seus usuários. A finalidade do presente guia é ajudá-lo no processo de instalação do produto.

Licenças

Antes de seu primeiro início, deverá ser obtida uma "licença" para o Automation Studio™. Todas as informações sobre uma ou mais das suas licenças estão armazenadas numa chave de proteção. Esta informação inclui:

- A versão do Automation Studio™;
- A edição do Automation Studio™ (Profissional, Educacional, **Simulação** ou Concepção);
- As oficinas e módulos que são ativados;
- O tipo de licença (local ou rede).

No caso de uma licença **local**, a chave USB deve ser conectada diretamente à porta USB da estação de trabalho onde o Automation Studio™ está instalado. Neste cenário, a licença só pode ser utilizado pelo usuário local.

A licença de **rede** deve ser compartilhada por várias estações de trabalho. A chave USB deve, então, ser conectada à porta USB de uma máquina, a qual pode ser acessado pelas estações de trabalho. Essa máquina executa o "Servidor de Licença".

Este guia descreve como você pode configurar o Automation Studio™, dependendo se você utiliza uma licença local ou de rede. Neste último caso, caso essa tarefa seja sua responsabilidade, você também vai aprender a instalar os componentes necessários para utilizar uma licença de rede, assim como a forma de gerir as suas licenças de rede.

2 Gerenciador de licença Automation Studio™

Você vai aprender neste capítulo como instalar e iniciar os componentes que são necessários para utilizar as licenças de rede. Você também vai aprender a utilizar a Interface de Gerenciamento de Licença para gerenciar suas licenças de rede.



Para obter mais informações detalhadas, você pode consultar a versão completa do "Guia do Usuário de Instalação e Administração" disponível para download no [Zona](#)

do Cliente.

Recentemente alteramos o processo de acesso ao portal de Suporte Técnico, siga as instruções abaixo:

1. Use este [link](#) para se registrar na nova Zona do Cliente, que dá acesso a mais conteúdo.
2. No processo de registro, use o mesmo endereço de e-mail usado para registrar seu produto.
3. Siga o link enviado por e-mail para ativar sua conta; neste momento você deve estar logado em sua conta.
4. Sair e iniciar sessão login novamente para que suas permissões de acesso sejam aplicadas;
5. A partir de agora você pode acessar o Portal de Suporte a qualquer momento clicando no botão "Zona do Cliente";

EMPRESA ▼ PRODUTOS ▼ SERVIÇOS ▼ SUPORTE ▼ CONTATE-NOS ZONA DO CLIENTE

Figure 2-1: Zona do Cliente

6. Clique em “Portal de Suporte Técnico” para se conectar automaticamente.



Figure 2-2: Zona do Cliente

2.1 Configuração Necessária



Sistema operacional (32 bits ou 64 bits): Windows 10 (versão 1607 – Build 14393 data de lançamento agosto de 2016), 11 ou Windows Server 2016,2019 e 2022.



Protocolo: TCP/IP



Espaço em disco: 1 GB de espaço disponível no disco rígido



Porta USB necessária para conectar a chave de proteção.

2.2 Instalação de um Servidor de Licenças

Esta seção explica como instalar um servidor de licenças, quando sua organização desejar hospedar seu próprio servidor. Caso a máquina que hospeda o servidor pertença a uma organização de terceiros, você pode avançar para a seção 2.3 Configuração mínima do gerenciador de licenças.

Este documento supõe que a versão requerida foi baixada, o arquivo zip foi descompactado.



Para instalar o aplicativo, o usuário deve ter direitos de administrador.

Para iniciar a instalação, execute o arquivo "install.exe", na pasta ASNETLM 9.X.0.XX

Selecione o idioma e selecione "Próximo";



Figure 2-3: Instalação do Servidor de Licenças

Leia o contrato de licença. Clique em "Aceito ..." e, em seguida, clique em "Avançar". Esta janela será exibida:



Figure 2-4: Instalador do Gerenciador de Licenças do Automation Studio

Se você pretende fazer um gerenciamento, as licenças do computador onde o serviço do servidor está instalado, selecione tanto as caixas de seleção "Servidor" como "Cliente" e clique em "Instalar" e siga os procedimentos solicitados para instalação.

Se você planeja gerenciar as licenças a partir de uma outra máquina, acesso remoto, consulte a seção 2.4.1 Cliente e servidor em máquinas diferentes.

2.3 Configuração mínima do gerenciador de licenças.

Antes de iniciar a Interface de Gerenciamento de Licenças, verifique se:

- As chaves com suas licenças estão conectadas a porta USB do Servidor de Licenças;
- O Servidor de Licenças está em execução.



Caso um firewall esteja ativo na máquina que executa a Interface de Gerenciamento, certifique-se que é permitida a comunicação com o Servidor de Licenças. A comunicação é feita utilizando as portas 8095.

Uma vez que a Interface de Gerenciamento foi instalada, ela pode ser iniciada clicando no atalho do "Gerenciamento de Licenças do Automation Studio" que foi criado no "Iniciar" → "Programas" → "Gerenciamento de Licenças do Automation Studio":



Figure 2-5: Gerenciamento de Licenças do Automation Studio

Será exibida a caixa de diálogo "Autenticação" e será solicitado o seu nome e senha do administrador:

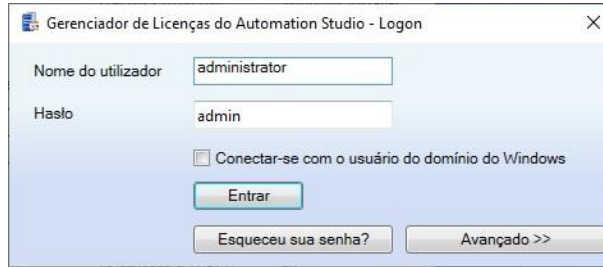


Figure 2-6: Caixa de Diálogo "Autenticação" para a Interface de Gerenciamento de Licenças



A interface de gerenciamento só vai iniciar com uma conta de usuário que foi marcada como um administrador no Servidor de Licenças. Inicialmente é criado para você o usuário "**administrator**", com a senha **admin**.

A janela de Interface de Gerenciamento inclui uma barra lateral no lado esquerdo (Figure 2-7: Interface de Gerenciamento de Licenças), com a qual você seleciona o que você deseja exibir na parte principal da janela. As informações exibidas nesta parte principal evoluirão de acordo com a ação atual.


A barra lateral está dividida em dois grupos: "Gerenciador de Licença" e "Administração". Clique no título de um grupo para exibir o seu conteúdo.

Finalmente, você pode ocultar a barra lateral clicando no alfinete exibido no canto superior direito da barra lateral. Um botão "Menu", então, substituirá a barra lateral. Arraste o mouse sobre este botão para exibir a barra lateral.




Figure 2-7: Interface de Gerenciamento de Licenças

2.3.1 Configuração

Você pode acessar a tela de "Configuração", clicando no ícone  na barra lateral (sob o grupo "Gerenciador de Licenças").

A tela de "Configuração" permite que você defina as licenças de rede compradas por sua organização. Você também pode atualizar ou excluir licenças.

Definindo uma Nova Licença

Você pode definir uma nova licença clicando no botão  acima da lista. Você também pode clicar com o botão direito na lista e escolher "Adicionar" no menu suspenso exibido.

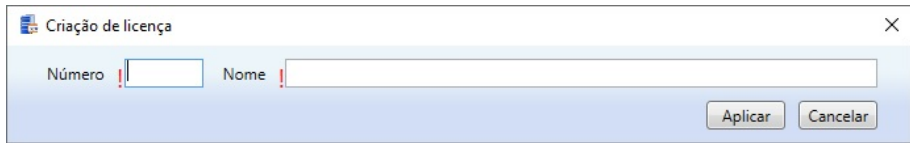


Figure 2-8: Insira a informação de Chave

Então, você deve preencher o "Número" e os campos "Nome" na linha nova. Você pode colocar qualquer informação que desejar, no campo "Nome". Os seus números de licença foram fornecidos quando você os comprou e eles correspondem aos cinco dígitos da chave USB.

Selecione o botão "Aplicar".

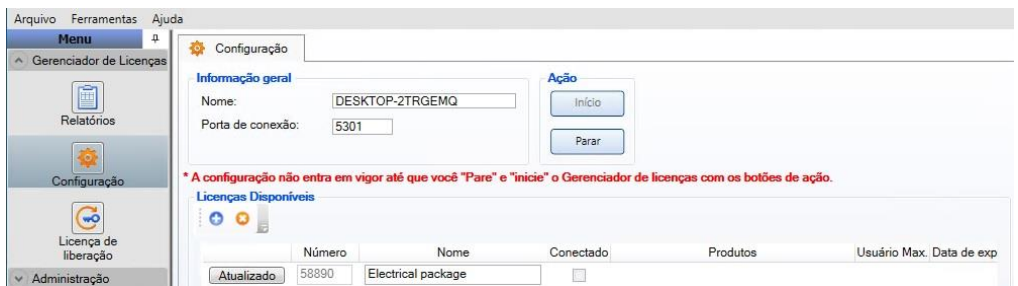


Figure 2-9: Insira a informação de chave

Uma mensagem em vermelho irá aparecer pedindo para reiniciar o Gerenciador de Licenças. Favor, clicar nos botões "Stop" e em seguida "Iniciar".

Conceder licença para perfis

Antes de se conectar ao cliente do Automation Studio, a licença precisa ser concedida.

Selecione o grupo "Administração", "Perfis" e clique duas vezes no único perfil existente "Todos os usuários".

No lado superior direito sob a "Licença (s)", selecione a opção "Concedido" e faça e "Aplicar".

Isso deve concluir a configuração da licença de rede.

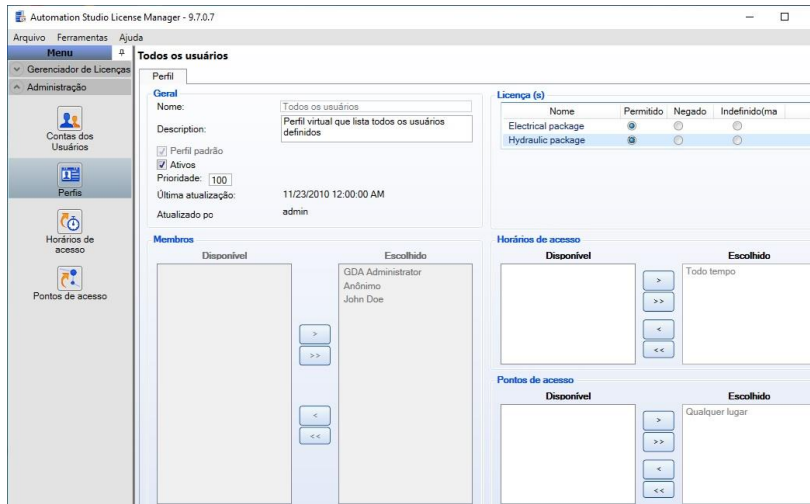


Figure 2-10: Janela de "Perfis" da Licença

Atualizando uma Licença de Rede

Você pode atualizar qualquer uma das suas licenças de rede que desejar:

- Aumentar sua capacidade de licença;
- Atualizar sua licença para uma nova versão do Automation Studio™;
- Adicionar oficinas e/ou módulos à sua licença.

Para atualizar uma licença, você deve primeiro entrar em contato com a *Famic Technologies Inc.* no endereço production@famictech.com, para obter o Código de Atualização para a sua licença.



Caso você tenha um plano de manutenção anual, você receberá automaticamente os códigos de atualização para suas licenças quando uma nova versão estiver a disposição.

Uma vez que você recebeu seus Códigos de Atualização, você pode clicar no botão "Atualizar" para continuar com a atualização atual (o botão fica à esquerda do número de licença).

Será exibida a caixa de diálogo "Atualização de Licença":

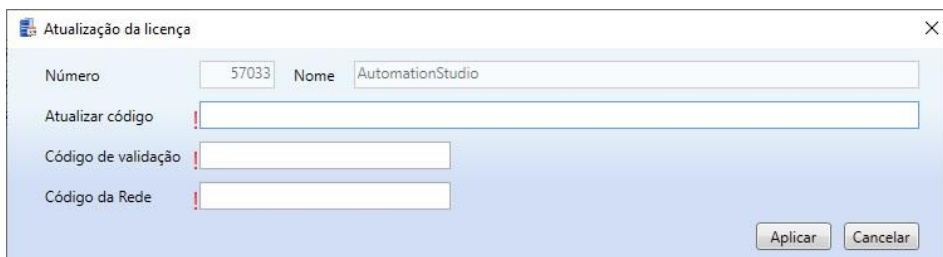


Figure 2-11: Caixa de diálogo "Atualização da Licença"

Digite os códigos que você recebeu nos campos "Código de Atualização", "Código de Validação" e "Código de Rede", e clique em "Aplicar".



Os códigos na Figure 2-11: Caixa de diálogo "Atualização da Licença" não são válidos. Utilize APENAS os códigos que foram enviados pela Famic Technologies Inc. para a sua licença.



Recomenda-se não digitar os códigos, mas copiar e colá-los em seus respectivos campos.



Se você não tem um "Código de Rede", estes códigos possivelmente são para uma licença autônoma. Antes de continuar, verifique o tipo de chave.

2.4 Extras

2.4.1 Cliente e servidor em máquinas diferentes

Se você planeja instalar a Interface de Gerenciamento de Licença ("Cliente") numa máquina diferente do Servidor de Licenças ("Servidor"), selecione apenas "Servidor" e clique em "Próximo" (veja a Figure 2-4: Instalador do Gerenciador de Licenças do Automation Studio). Neste caso, você deve editar um arquivo de configuração para garantir o acesso à tela de configuração:

1. Abra o arquivo «ASNETLMPref.config» com um editor de texto (por exemplo, Bloco de Notas).
 - No Windows 7 ou no Windows Server 2008, você encontrará o arquivo em:
« C:\ProgramData\Famic Technologies\Automation Studio Network License Manager;
2. A quarta linha é a linha onde você deve fazer as modificações:
<add key="ConfAccessIpList" value="127.0.0.1;::1"/>
3. Modifique esta linha como segue:
 - Para acessar o Servidor de Licenças de um cliente localizado numa determinada máquina:
<add key="ConfAccessIpList" value="127.0.0.1;[IP];::1"/> (substitua o [IP] com o IP do computador no qual o cliente será instalado)
 - Para acessar o Servidor de Licenças a partir de um cliente localizado em qualquer computador a partir de uma rede:
<add key="ConfAccessIpList" value="127.0.0.1;*;::1"/> (Substitua o [IP] com o *)
4. Salve o arquivo na nova configuração.

2.4.2 Servidores com duas placas de rede

Caso o servidor tenha duas placas Ethernet, você tem a possibilidade de escolher, qual placa o gerenciador de licença deve utilizar. Para fazer isso, abra o arquivo "ASNETLM.config.xml" (localizado em C:\ProgramData\Famic Technologies\Automation Studio) com um editor de texto (por exemplo, Bloco de Notas). A segunda linha é a linha onde você deve fazer as modificações; no final da linha adicionar **EthernetAdapter = "1.2.3.4"**.



Entre o endereço de IP para a placa Ethernet selecionada. A linha deve ter a seguinte

configuração: **<ASLService name="servername" ServiceDefaultPort="5301" EthernetAdapter="192.168.0.4">**

```
1 <?xml version="1.0" encoding="ISO-8859-1"?>
2
3 <ASLService name="servername" ServiceDefaultPort="5301" EthernetAdapter="IP address">
4   <Organization orgId="default" name="default"/>
5   <License orgId="default" keyId="1000001" name="test"/>
6 </ASLService>
```

Figure 2-12: Configuração do adaptador Ethernet