



Automation Studio™ 라이선스 관리자
빠른 설치 가이드

목차

| | | |
|----------|--|------------|
| 1 | 소개 | 1-2 |
| 2 | Automation Studio™ 라이선스 관리자 | 2-1 |
| 2.1 | 시스템 최소 요구 사항 | 2-2 |
| 2.2 | Automation Studio™ 라이선스 관리자 설치 | 2-2 |
| 2.3 | 라이선스 관리자 최소 구성 | 2-4 |
| 2.3.1 | 환경 설정 | 2-6 |
| 2.4 | 추가 기능 | 2-10 |
| 2.4.1 | 다른 컴퓨터에서 클라이언트 및 서버 | 2-10 |
| 2.4.2 | 두 개의 네트워크 카드가 있는 서버 | 2-11 |

1 소개

Automation Studio™는 항상 사용자의 변화하는 요구 사항을 충족시키기 위해 노력하는 혁신적인 제품입니다. 본 가이드의 목적은 제품의 설치 절차를 도와주는 것입니다.

라이선스

처음 시작하기 전에 Automation Studio™는 "라이선스"를 얻어야 합니다. 하나 이상의 라이선스에 대한 모든 정보는 보호 키에 저장됩니다. 이 정보에는 다음이 포함됩니다:

- Automation Studio™ 버전;
- Automation Studio™ 에디션 (전문가용, 교육용, Simulation 또는 Design);
- 활성화된 워크샵 및 모듈;
- 라이선스 유형 (로컬 또는 네트워크).

로컬 라이선스의 경우 Automation Studio™가 설치된 워크스테이션의 USB 포트에 USB 키를 직접 연결되어야 하며 로컬 사용자만 이 라이선스를 사용할 수 있습니다.

네트워크 라이선스는 여러 워크스테이션에서 공유하기 위한 것입니다. USB 키를 워크스테이션에서 액세스할 수 있는 컴퓨터의 USB 포트에 연결해야 합니다. 해당 컴퓨터는 "라이선스 관리자"를 실행합니다.

이 가이드는 로컬 또는 네트워크 라이선스 사용 여부에 따라 Automation Studio™를 구성하는 방법을 설명합니다. 네트워크 라이선스로 이 작업을 하는 경우에는 네트워크 라이선스를 사용하는 데 필요한 구성 요소를 설치하는 방법과 네트워크 라이선스를 관리하는 방법도 배울 수 있습니다.

2 Automation Studio™ 라이선스 관리자

이 챗터는 로컬 라이선스를 사용하려는 경우에는 적용되지 않습니다.

이 챗터에서는 네트워크 라이선스를 사용하는 데 필요한 구성 요소를 설치하고 사용하는 방법을 배우게 됩니다. 또한 라이선스 관리 인터페이스를 사용하여 네트워크 라이선스의 최소 구성을 수행하는 방법을 배우게 됩니다.

☞ 자세한 내용은 [고객 지원](#)에서 다운로드할 수 있는 “설치 및 관리 사용자 가이드”의 전체 버전을 참조하십시오.

☞ 최근에 기술 지원 포털에 액세스하는 프로세스가 변경되었습니다. 아래 지침을 따르십시오:

1. 다음 링크를 사용하여 더 많은 콘텐츠에 액세스할 수 있는 새 고객 지원에 등록하십시오: <https://www.famictech.com/ko/등록>;
2. 등록 과정에서 제품을 등록할 때 사용한 것과 같은 이메일 주소를 사용하십시오. 변경하려면 당사에 문의하십시오;
3. 이메일로 전송된 링크를 따라 계정을 활성화하십시오; 이제 등록된 계정에 로그인해야 합니다.
4. 로그아웃하고 다시 로그인하면 액세스 권한이 적용됩니다;
5. 지금부터 “고객 지원” 버튼을 클릭하여언제든지 지원 포털에 액세스할 수 있습니다;

회사 ▼ 제품 ▼ 서비스 ▼ 지원 ▼ 문의하기 **고객 지원**



그림 2-1: 관리자 권한 확인

6. “기술 지원 포털”을 클릭하면 자동으로 연결됩니다.

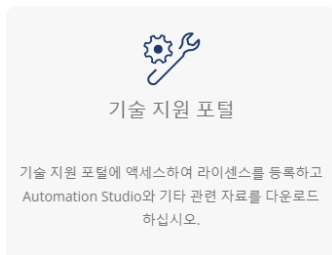






그림 2-2: 관리자 권한 확인

2.1 최소 요구 구성

필요한 최소 구성이 있는지 확인합니다:

-  **운영체제 (32 비트 또는 64 비트):** Windows 8.1, 10, 11 또는 Windows Server 2008R2 SP1, 2012, 2012R2, 2016 및 2019.
-  TCP/IP 프로토콜.
-  **디스크 공간:** 100 MB 의 여유 공간
-  보호 키를 지원을 위한 USB 포트 필요.

2.2 Automation Studio™ 라이선스 관리자 설치

이 섹션에서는 기관에서 자체 서버를 관리할 때, Automation Studio™ 라이선스 관리자를 설치하는 방법을 설명합니다. 서버를 관리하는 시스템이 타 기관에 있으면 섹션 2.3 *라이선스 관리자 최소 구성*으로 진행할 수 있습니다.

이 문서에서는 필요한 버전이 다운로드되었고 zip 파일의 압축이 풀렸다고 가정합니다.

☞ 응용 프로그램을 설치하려면, 사용자에게 관리자 권한이 있어야 합니다.

설치를 시작하려면 *ASNETLM 9.X.0.XX* 폴더에서 "setup.exe" 파일을 실행합니다.

언어를 선택하고 "다음"을 클릭합니다;

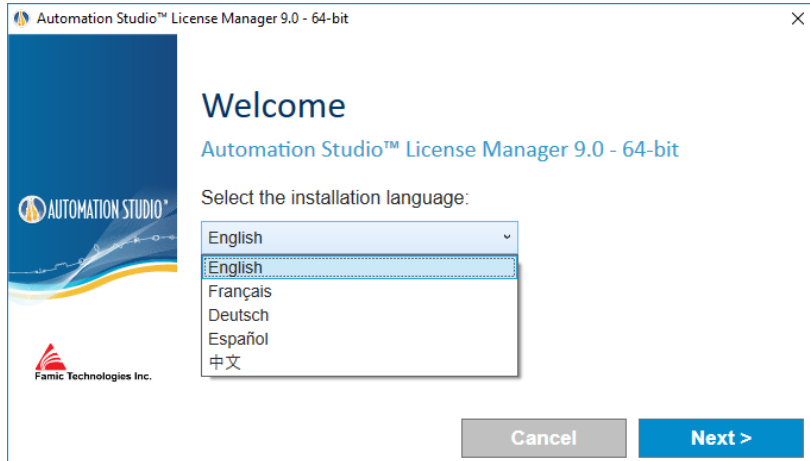


그림 2-3: 언어 선택

라이선스 계약을 읽으십시오. "... 동의합니다"를 클릭하고 "다음"을 클릭합니다. 이 창이 표시됩니다:

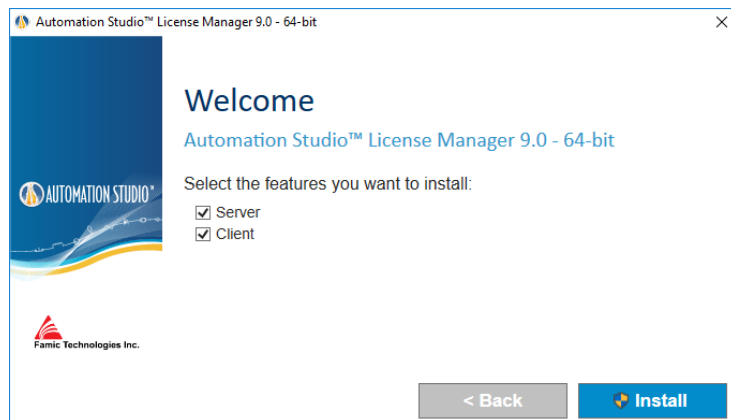


그림 2-4: Automation Studio™ License Manager 설치

서버 서비스가 설치된 컴퓨터에서 라이선스를 관리하려면 "Server" 및 "Client" 체크 박스를 모두 선택하고 "Install"을 클릭한 다음 마법사에 따라 설치합니다.

다른 컴퓨터, 원격 액세스에서 라이선스를 관리하려면 섹션 2.4.1 *다른 컴퓨터에서 클라이언트 및 서버*를 참조하십시오.

2.3 라이선스 관리자 최소 구성

라이선스 관리 인터페이스를 시작하기 전에 다음을 확인합니다:

- Automation Studio™ 라이선스 관리자 (Server)가 설치된 컴퓨터의 USB 포트에 연결된 라이선스 키;
- Automation Studio™ 라이선스 관리자 실행 중.



관리 인터페이스를 실행하는 시스템에 방화벽이 활성화되어 있으면 Automation Studio™ 라이선스 관리자와 통신이 허용되는지 확인합니다. 통신은 포트 8095 를 사용하여 수행됩니다.

관리 인터페이스가 설치되면 "시작" → "프로그램" → "Automation Studio License Management"에서 생성된 "Automation Studio License Management" 바로 가기를 클릭하여 시작할 수 있습니다:



그림 2-5: Automation Studio Licence Management

"인증" 대화창이 나타나고 관리자 이름과 비밀번호를 입력하라는 메시지가 표시됩니다:



그림 2-6: 라이선스 관리 인터페이스 "인증" 대화창

☞ 관리 인터페이스는 라이선스 관리자의 관리자로서 태그 지정된 사용자 계정으로만 시작됩니다. 사용자 이름 "**administrator**"는 처음에 비밀번호 **admin** 과 함께 생성됩니다.

관리 인터페이스 창에는 왼쪽에 사이드바가 포함되어 있으며 (그림 2-7: 사이드바, 라이선스 관리 인터페이스), 창 주요 부분에 표시할 항목을 선택할 수 있습니다. 이 주요 부분에 표시된 정보는 현재 작업에 따라 변화합니다.

사이드 바는 "License Manager"와 "Administration" 두 그룹으로 나뉩니다. 그룹의 제목을 클릭하면 내용이 표시됩니다.

마지막으로 사이드바의 오른쪽 상단 모서리에 표시된 압정을 클릭하여 사이드바를 숨길 수 있습니다. 그러면 "Menu" 버튼이 사이드바를 대체합니다. 이 버튼을 마우스로 드래그하면 사이드바가 표시됩니다.

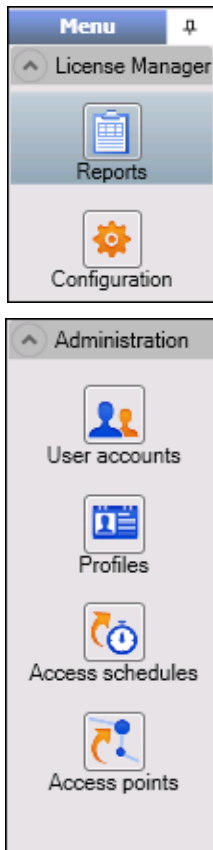



그림 2-7: 사이드바, 라이선스 관리 인터페이스

2.3.1 구성

사이드바의 (“라이선스 관리자” 그룹에 있는)  아이콘을 클릭하여 “구성” 화면에 액세스할 수 있습니다.

“구성” 화면에서는 기관에서 구입한 네트워크 라이선스를 정의할 수 있으며 라이선스를 업데이트 또는 삭제할 수도 있습니다.

새 라이선스 정의

목록 위의  버튼을 클릭하여 새로운 라이선스를 정의할 수 있습니다. 목록을 마우스 오른쪽 버튼으로 클릭하면 나타나는 드롭 다운 메뉴에서 "Add"를 선택할 수도 있습니다.

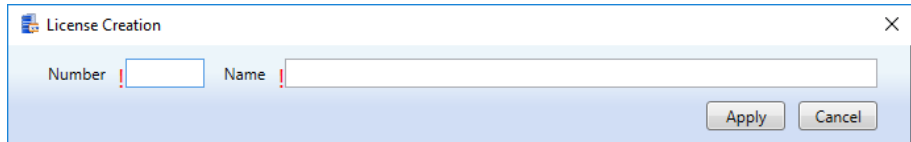


그림 2-8: 키 정보 입력

그런 다음 "번호"와 "이름"을 입력해야 합니다. "이름" 필드에 선택한 정보를 입력할 수 있습니다. 라이선스 번호는 구입할 때 제공되고 USB 키의 5 자리 숫자와 일치합니다.

"Apply" 버튼을 누릅니다.

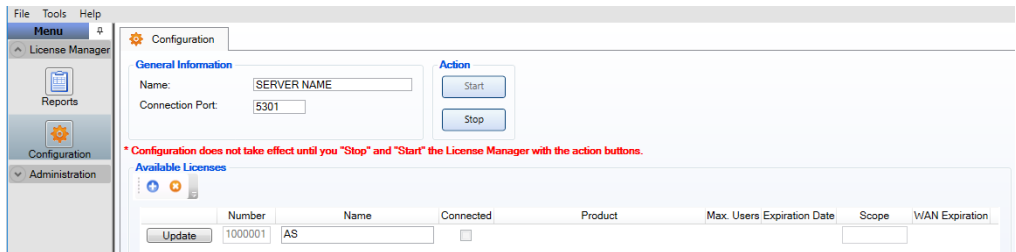


그림 2-9: 키 정보 입력

빨간색으로 표시된 License Manager 를 재부팅하라는 메시지가 나타나면, "Stop"을 클릭한 다음 "Start" 버튼을 클릭합니다.

프로필에 라이선스 부여

Automation Studio client 에서 연결하기 전에, 라이선스가 부여되어야 합니다.

"Administration" 그룹, "Profiles"을 선택하고 기존 profile "All users"만 더블 클릭합니다.

“License(s)” 아래의 오른쪽 상단에서 “Granted”와 “Apply”를 선택합니다.

네트워크 라이선스 구성이 완료됩니다.

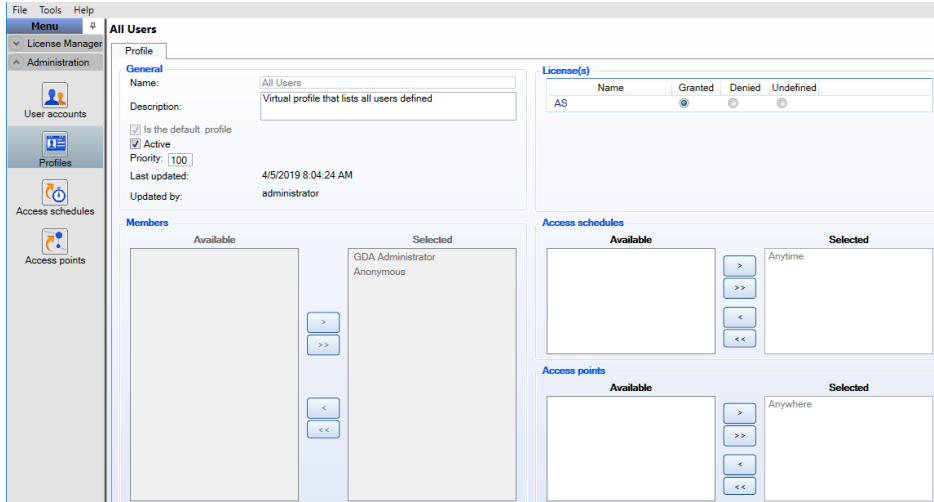


그림 2-10: 라이선스 “Profiles” 화면

네트워크 라이선스 업데이트

다음과 같은 경우 네트워크 라이선스를 업데이트할 수 있습니다.

- 라이선스 용량을 늘릴 경우;
- Automation Studio™ 새 버전으로 라이선스를 업그레이드할 경우;
- 워크샵 및/또는 모듈을 라이선스에 추가할 경우.

라이선스를 업데이트하려면, *Famic Technologies Inc.*의 production@famictech.com에 연락하여 업데이트 코드를 받으셔야 합니다.

☞ 사용자가 연간 maintenance plan 이 있으면, 새 버전을 사용할 수 있을 때 라이선스에 대한 업데이트 코드가 자동으로 생성되고 지원 포털에서 등록된 키에 대한 "Key registry" 탭에서 언제든지 사용할 수 있습니다.


업데이트 코드를 받으면, "업데이트" 버튼(그림 2-9: 키 정보 입력 참조)을 클릭하여 업데이트를 진행할 수 있습니다 (버튼은 라이선스 번호 왼쪽에 있습니다).

"License Update" 대화창이 나타납니다.


| | | | |
|-----------------|--|------|-----------------------------|
| Number | 1000001 | Name | Automation Studio Hydraulic |
| Update Code | 5D0L5Q1H9U5D6N1V5B4N8M2T6R4L2Y4A8W4D9H4P0N580Z5N0V5Z1H6L1T6X8G7J | | |
| Validation Code | 17318040 | | |
| Network Code | AS45SD4 | | |

그림 2-11: "라이선스 업데이트" 대화창

받은 코드를 "Update Code", "Validation Code" 및 "Network Code" 필드에 입력하고 "Apply"를 클릭합니다.

 그림 2-11: "라이선스 업데이트" 대화창의 코드가 유효하지 않습니다. Famic Technologies Inc.에서 보낸 라이선스 코드만 사용하십시오.

 코드를 입력하는 대신 해당 필드에 코드를 복사하여 붙여넣는 것이 좋습니다.

 "Network Code"가 없으면, 이 코드는 독립형 라이선스를 위한 것일 수 있습니다. 계속하기 전에 키 유형을 확인하십시오.

2.4 추가 기능

2.4.1 다른 컴퓨터에서 클라이언트 및 서버

License Management 인터페이스 ("Client") 및 Automation Studio™ License Manager ("Server")를 다른 컴퓨터에 설치하려면, 그림 2-4: *Automation Studio™ License Manager 설치*에서 "Server" 또는 "Client"만 선택하고 "Next"를 클릭합니다.

이 경우 구성 화면에서 액세스할 수 있도록 구성 파일을 편집해야 합니다:

1. 텍스트 편집기 (예: 메모장)로 "ASNETLMPref.config" 파일을 열면 "C:\ProgramData\Famic Technologies\Automation Studio Network License Manager"에서 파일을 찾을 수 있습니다.
2. 네 번째 라인은 수정해야 하는 라인입니다:
`<add key="ConfAccessIpList" value="127.0.0.1;;;1"/>`
3. 이 라인을 다음과 같이 수정합니다:
 - 특정 컴퓨터에 있는 Client 에서 Automation Studio™ License Manager 에 액세스하려면:
`<add key="ConfAccessIpList" value="127.0.0.1;[IP];;1"/>` ([IP]를 client 가 설치될 컴퓨터의 IP 로 대체합니다)
 - 네트워크의 모든 컴퓨터에 있는 Client 에서 Automation Studio™ License

Manager 에 액세스하려면:

`<add key="ConfAccessIpList" value="127.0.0.1;*:1" />` ([IP]를 *로 대체합니다)

4. 새 구성의 파일을 저장합니다.

2.4.2 두 개의 네트워크 카드가 있는 서버

서버에 두 개 이상의 이더넷 카드가 있는 경우, Automation Studio™ license manager 가 사용해야 하는 카드를 선택할 수 있습니다. 이렇게 하려면 텍스트 편집기 (예: 메모장)를 사용하여 "ASNETLM.config.xml" 파일 (C:#ProgramData#Famic Technologies#Automation Studio Network License Manager 에 있음)을 엽니다. 두 번째 라인은 수정해야 하는 라인입니다; 라인의 끝에 **EthernetAdapter="IP Address"**를 추가합니다.



선택한 이더넷 카드의 IP 주소를 입력합니다. 라인은 다음 예와 그림과 같이 구성되어야 합니다:

`<ASLService name="servername"`

`ServiceDefaultPort="5301" EthernetAdapter="192.168.0.4">`

```

1  <?xml version="1.0" encoding="ISO-8859-1"?>
2
3  <ASLService name="servername" ServiceDefaultPort="5301" EthernetAdapter="IP address">
4    <Organization orgId="default" name="default"/>
5    <License orgId="default" keyId="1000001" name="test"/>
6  </ASLService>

```

그림 2-12: 이더넷 어댑터 구성