



Automation Studio™  
Краткое Руководство по Установке

# Оглавление

<b>1</b>	<b>Введение .....</b>	<b>1-3</b>
<b>2</b>	<b>Установка и Запуск Automation Studio™ .....</b>	<b>2-4</b>
2.1	Минимальные Системные Требования .....	2-5
2.2	Установка Automation Studio™ .....	2-8
2.2.1	Установка из загруженного файла .....	2-8
2.2.2	Автоматическая Установка .....	2-15
2.3	Запуск Automation Studio™.....	2-19
2.3.1	Обновление Баз Данных Стандартов и Шаблонов .....	2-19
2.3.2	Брандмауэр Windows (Windows firewall).....	2-22
2.3.3	Быстрый Старт .....	2-23
2.3.4	Выбор Типа Лицензии .....	2-23

# 1 Введение

Automation Studio™ является инновационным продуктом, в котором максимально учитываются потребности и пожелания пользователей. Целью данного руководства является помощь в установке продукта.

## Лицензии

Перед первым запуском Automation Studio™ необходимо получить «лицензию». Вся информация об одной или более лицензиях содержится на флешке с ключом защиты. Данная информация включает в себя:

- Версию Automation Studio™;
- Выпуск Automation Studio™ (Professional edition, Educational edition, **Simulation edition** или Design edition);
- Доступные тренинги и модули;
- Тип лицензии (локальная или сетевая).

В случае **локальной** лицензии USB-флешка должна быть подключена к USB-порту компьютера, на котором установлена программа Automation Studio™. В данном случае лицензией может пользоваться только один человек.

**Сетевая** лицензия может быть использована несколькими компьютерами. Для этого USB-флешка должна быть подключена к USB-порту машины, к которой имеют доступ все компьютеры. На данной машине должен быть запущен «Менеджер лицензий».

Данное руководство описывает, как настроить Automation Studio™ в зависимости от типа лицензии (локальной или сетевой). Если вы устанавливаете сетевую лицензию, вы также узнаете, как установить все необходимые компоненты для использования данной лицензии, а также как управлять сетевыми лицензиями.

## 2 Установка и Запуск Automation Studio™

Данный документ объясняет процедуру установки Automation Studio™. Вы также узнаете, как настроить программу для подключения к Менеджеру Лицензий Automation Studio™ или к локальной лицензии.



Для дополнительной информации вы можете обратиться к полной версии “Руководства пользователя по Установке и Администрированию”, доступной для скачивания в зоне «Клиентам» на нашем сайте.



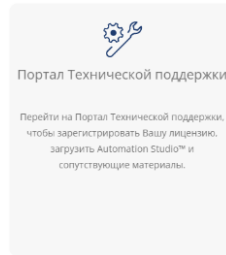
Процесс доступа к portalу технической поддержки был недавно изменен. Чтобы зайти на портал поддержки, нужно:

1. Пройти по следующей ссылке, чтобы зарегистрироваться на странице «Клиентам» нашего сайта. Страница предоставляет доступ к большему числу материалов: <https://www.famictech.com/ru/Регистрация>;
2. При регистрации нужно использовать адрес электронной почты, который использовался при регистрации продукта. Если нужно его изменить, необходимо связаться с нами.
3. Затем для активации учетной записи нужно будет пройти по ссылке, которая будет отправлена по электронной почте. После перехода по ссылке пользователь увидит, что он вошел в систему.
4. Нужно выйти из системы и войти заново, чтобы права доступа вступили в силу.
5. Теперь в любое время можно перейти на портал поддержки, нажав на кнопку «Клиентам».



Рисунок 2-1: Зона «Клиентам» на сайте

6. И нажать на «Портал Технической поддержки» для автоматического подключения.



*Рисунок 2-2: Кнопка перехода на портал технической поддержки*

## 2.1 Минимальные Системные Требования

- **Минимальные требования к конфигурации для Профессиональной версии**

Пожалуйста, убедитесь, что конфигурация компьютера удовлетворяет минимальным требованиям:



**Действующая лицензия для Профессиональной версии Automation Studio™.**



**Операционная система (32-разрядная или 64-разрядная):** Windows 8.1, 10, 11 или Windows Server 2008R2 SP1, 2012, 2012R2, 2016 и 2019.

Рекомендуется: Windows 10 64-разрядная.



**СРУ:** Intel® Core™ i5 четырехъядерный 5-го поколения 2.70ГГц или эквивалентный. Рекомендуется: Intel® Core™ i7 четырехъядерный 5-го поколения 3.00ГГц и выше.

Производительность Automation Studio™ повышается на многоядерных процессорах.



**Память:** 8 Гб или больше.



**Видеокарта:** Видеопамять 512 Мб и больше, минимальное разрешение экрана 1024 x 768. Для 3D-модуля требуется поддержка OpenGL 2.0 или Direct3D 11.

ПРИМЕЧАНИЕ: Для модуля проектирования гидроблоков Automation Studio™ рекомендуется видеокарта с памятью 1 Гб или больше.



**Доступное место на диске:** 5 Гб свободного места. Для каталогов требуется дополнительное место.



Требуется USB-порт для ключа защиты.

- **Минимальные требования к конфигурации для Учебной версии**

Пожалуйста, убедитесь, что конфигурация компьютера удовлетворяет минимальным требованиям:



**Действующая лицензия для Учебной версии Automation Studio™.**



**Операционная система (32-разрядная или 64-разрядная):** Windows 8.1, 10, 11 или Windows Server 2008R2 SP1, 2012, 2012R2, 2016 и 2019.

Рекомендуется: Windows 10 64-разрядная.



**СРУ:** Intel® Core™ i5 четырехъядерный 2-го поколения 3.3ГГц или эквивалентный. Рекомендуется: Intel® Core™ i5 четырехъядерный 5-го поколения 3.00ГГц и выше.

Производительность Automation Studio™ повышается на многоядерных процессорах.



**Память:** 4 Гб или больше.



**Видеокарта:** Видеопамять 512 Мб и больше, минимальное разрешение экрана 1024 x 768. Для 3D-модуля требуется поддержка OpenGL 2.0 или Direct3D 11.



**Доступное место на диске:** 5 Гб свободного места. Для каталогов требуется дополнительное место.



Требуется USB-порт для ключа защиты.

## 2.2 Установка Automation Studio™

Программа Automation Studio™ должна быть установлена на каждый компьютер, где планируется ее использование. В этой главе описывается два метода установки:

- Из загруженного файла
- Автоматическая установка



**Пользователь должен обладать правами администратора для установки программы.**

### 2.2.1 Установка из загруженного файла

#### 2.2.1.1 Загрузка пакета новым пользователем

Если вы впервые приобрели Automation Studio™, после покупки вы получите электронное письмо, содержащее счет и ссылку для скачивания программы. Пожалуйста, воспользуйтесь высланными вам именем пользователя и паролем, чтобы скачать программу. Если вы не занимаетесь установкой программного обеспечения в вашей организации, пожалуйста, перешлите полученное электронное письмо ответственному за установку программного обеспечения.

Вам также отправят пакет с ключом(-ами) защиты (флешкой/-ами), без которого(-ых) невозможно открыть Automation Studio™.

После получения флешек их нужно будет активировать. Для этого необходимо отправить электронное письмо-запрос кодов активации в наш производственный отдел ([production@famictch.com](mailto:production@famictch.com)). В письме должны быть указаны ваши ФИО, организация и должность, а также номера флешек.

Одновременно с этим, пожалуйста, зарегистрируйте флешку(-и) (<https://support.famictch.com/STW/stw/user/signup.jsp>). Это позволит вам получить доступ к нашему Порталу поддержки, содержащему следующие вкладки:

- Вкладка “*Customer request*” («Запрос клиента»): прямое обращение в нашу техническую поддержку с вопросами и получение ответов.
- Вкладка “*Product Download*” («Загрузка продукта»), из которой можно скачать обновления или последние полные версии Automation Studio™.
- Вкладка “*Catalogue Download*” («Загрузка каталогов»), из которой можно скачать последние версии каталогов производителей.
- Вкладка “*Documentation Download*” («Загрузка документов»), из которой можно

скачать последние версии руководств пользователя.

- Вкладка “Key Registry” («Регистрация ключа»), используемую для обновления кодов флешки(-ек), необходимых для изменения содержимого флешки.

### 2.2.1.2 Загрузка пакета существующим пользователем

Если вы уже являетесь нашим клиентом, пожалуйста, войдите в зону «Клиентам» и скачайте полную версию (название пакета будет начинаться на PAS...).

### 2.2.1.3 Установка Automation Studio™

Выполните следующие действия для установки:

1. Скачайте полную версию Automation Studio™ (подробнее см. в предыдущем разделе);
2. Распакуйте загруженный файл во временную папку на вашем компьютере.



Сетевая установка не рекомендуется.

## Требования к установке

Перед установкой Automation Studio™ может возникнуть необходимость в обновлениях на компьютере и установке некоторых драйверов и служебных программ. Далее приведена последовательность необходимых действий:

1. Убедитесь, что установлены все обновления, предлагаемые Microsoft;



Не устанавливайте Automation Studio™ во время обновления Windows.



Пользователь должен обладать правами администратора для установки программы.

Необходима установка обязательных компонентов. Драйвера DirectX устанавливаются при каждой установке программы.

После распаковки ZIP-файла найдите и запустите файл “setup.exe”. Начнется установка Automation Studio™.

2. Будет проведена проверка прав администратора;

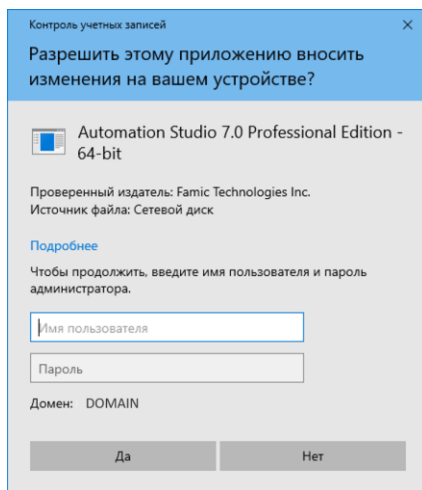


Рисунок 2-3: Проверка прав администратора

Появится окно проверки прав администратора (Рисунок 2-3: Проверка прав администратора), если при установке используется учетная запись, которой не предоставлены права администратора. В таком случае для продолжения установки требуется администратор. Администратор должен ввести имя пользователя и пароль и нажать *Да* для продолжения установки.

При нажатии *Нет* появляется новое диалоговое окно (Рисунок 2-4: Отсутствуют права администратора), которое уведомляет пользователя об отсутствии необходимых прав для установки программы. Затем установщик закрывается.

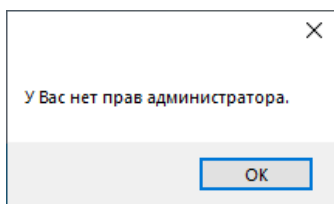


Рисунок 2-4: Отсутствуют права администратора

В случае использования учетной записи с правами администратора появится следующее диалоговое окно:

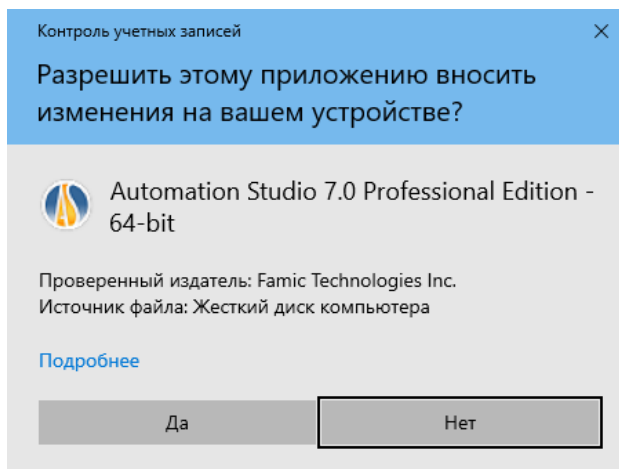


Рисунок 2-5: Установка Automation Studio™

При выборе *Да* установка продолжится. При выборе *Нет* установщик будет закрыт.

3. Выберите язык и нажмите «Далее»;

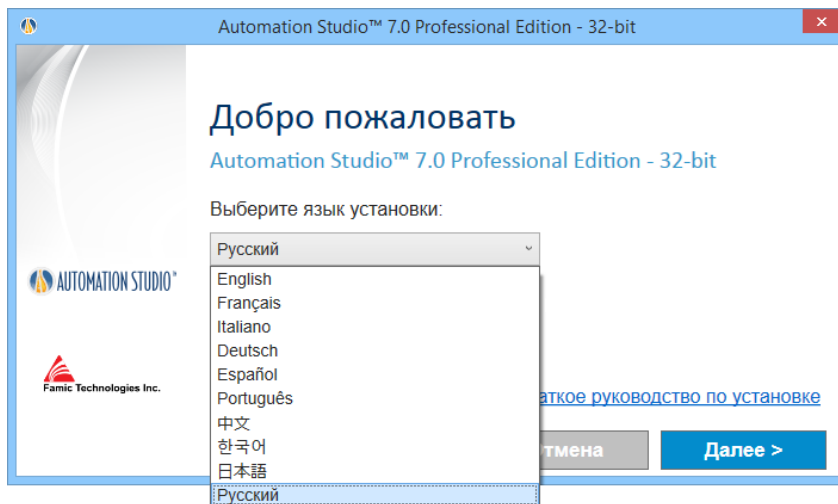


Рисунок 2-6: Выбор языка



Выбранный язык установки будет использован при первом запуске Automation Studio™. При необходимости пользователь может изменить язык позднее.

4. Прочитайте лицензионное соглашение. Нажмите «Я принимаю...» и затем «Далее»;



Рисунок 2-7: Лицензионное соглашение

5. В следующем диалоговом окне введите ваше имя и сведения об организации. Затем нажмите «Далее»;

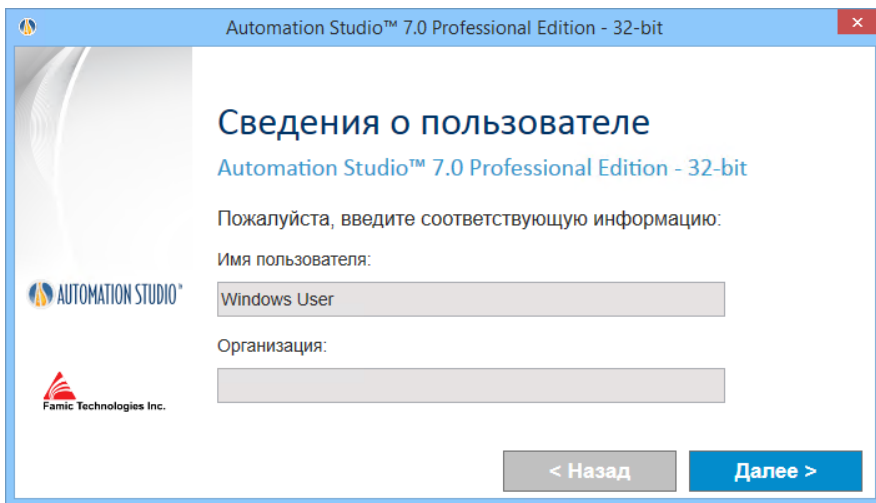



Рисунок 2-8: Идентификация клиента

6. Выберите папку для установки. Вы можете изменить предложенный путь, нажав на кнопку обзора . Затем нажмите «Установить»;

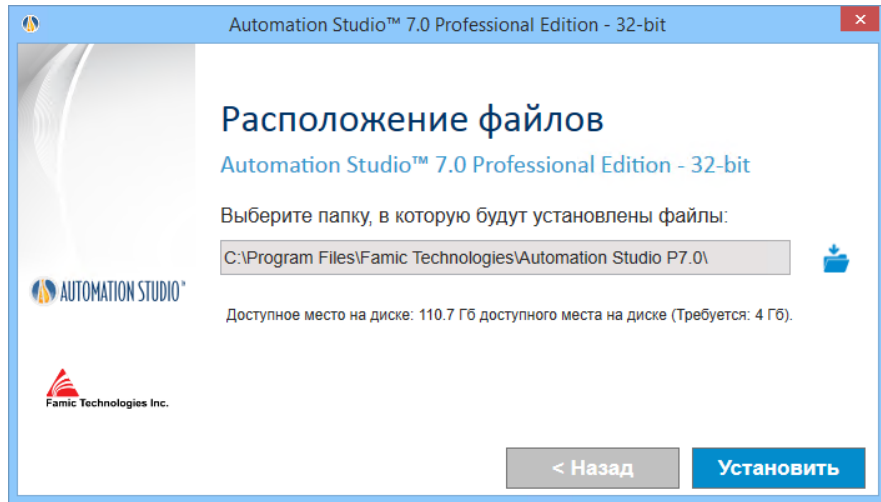


Рисунок 2-9: Папка для установки

7. Теперь установка продолжится автоматически. Установщик примет следующий вид:

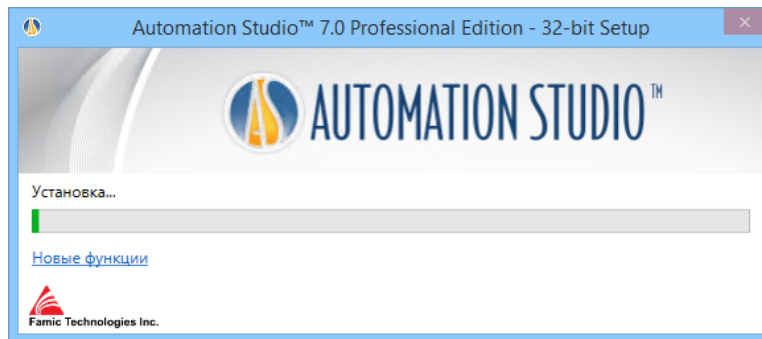


Рисунок 2-10: Процесс установки

8. Установщик также автоматически откроет сайт Famic Technologies на странице с описанием новых функций Automation Studio™;
9. В зависимости от установленных на компьютере программ могут быть установлены некоторые обязательные компоненты;



Рисунок 2-11: Установка обязательных компонентов

Некоторые обязательные компоненты:

- Microsoft .NET Framework
- Microsoft Visual C++ 2013 Redistributable Package
- Sentinel Driver
- Text to Speech

10. Затем программа Automation Studio™ будет установлена автоматически;

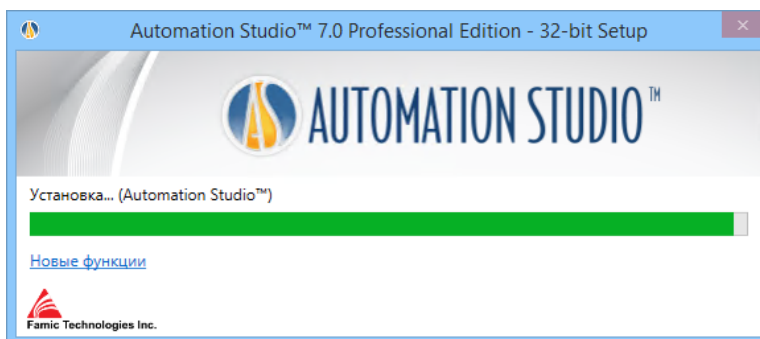


Рисунок 2-12: Установка Automation Studio™

11. Диалоговое окно известит вас об окончании установки. Нажмите «Готово», чтобы закрыть окно;

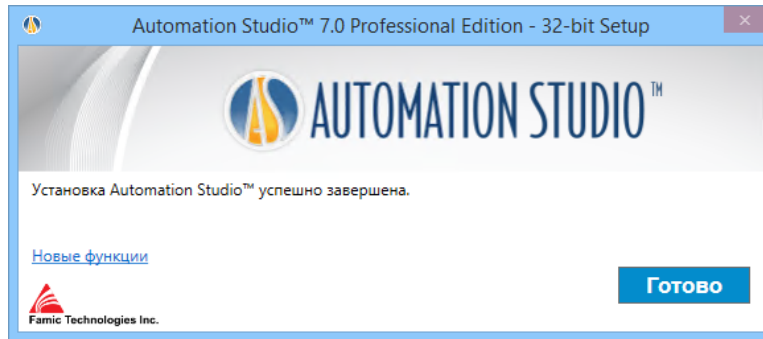


Рисунок 2-13: Установка завершена

Если была произведена установка обязательных компонентов, может понадобиться перезагрузка компьютера.

#### 2.2.1.4 Установка исправлений

Чтобы загрузить и установить последние обновления, зайдите на Портал техподдержки *Famic Technologies Inc.*

## 2.2.2 Автоматическая Установка

В некоторых случаях, например, при установке Automation Studio™ на несколько компьютеров, установка может быть произведена автоматически с минимальным участием человека.

Процесс автоматической установки происходит без появления диалоговых окон на экране. После окончания установки на рабочем столе появится значок.

Перед установкой Automation Studio™ пользователь должен настроить указанные ниже параметры.

Параметры для настройки:

- **Язык установки:** Выбранный язык установки будет использован при первом запуске Automation Studio™. При необходимости пользователь может изменить язык позднее.

Доступные языки:

Обозначение	Язык
En	Английский

Обозначение	Язык
Fr	Французский
Al	Немецкий
Ch	Китайский
It	Итальянский
Po	Португальский
Es	Испанский
Ru	Русский

- **Сведения о пользователе:** можно задать «Название компании» и «Имя пользователя» по умолчанию. Данная информация будет затем доступна в проектах Automation Studio™ и будет отображаться в полях или в основной надписи.
- **Папка установки:** путь установки Automation Studio™ по умолчанию – “C:\Program Files (x86)\Famic Technologies\Automation Studio P7.X”. Информация ниже может варьироваться в зависимости от операционной системы.  
**(x86)** обозначает 32-разрядную Automation Studio™, а отсутствие (x86) означает 64-разрядную Automation Studio™  
**P7.X** обозначает Профессиональную версию, а **E7.X** – Учебную.  
Данный параметр позволяет изменить папку установки по умолчанию.

При автоматической установке информация выше может быть задана посредством внесения изменений в файл “AutomationStudio SilentInstallation.xml”. Данный файл находится в установочных файлах Automation Studio™. Его можно изменить в программе *notepad*.

Если в данный файл не внесены изменения перед автоматической установкой, параметры по умолчанию будут использованы в процессе установки:

- Язык установки по умолчанию: Английский;
- Папка установки по умолчанию: C:\Program Files (x86)\Famic Technologies\Automation Studio P7.X.

```

AutomationStudio SilentInstallation - Блокнот
Файл  Правка  Формат  Вид  Справка
<?xml version="1.0" encoding="utf-8" ?>
<AutomationStudio version="7.0"
    InstallationFolder=""
    InstallationLanguage="En"
    Company=""
    UserName=""
/>

```

Рисунок 2-14: Внесение изменений в файл "AutomationStudio SilentInstallation.xml"

Выполните следующие действия, чтобы запустить автоматическую установку:

1. Откройте командную строку: в меню «Пуск» Windows наберите **CMD** в диалоговом окне «Выполнить»;
2. Перейдите в папку с установочными файлами Automation Studio™. Для этого введите **CD путь** в командной строке (например: **CD C:\Install**);
3. Введите следующую команду в Командном окне (как показано на рисунке ниже):

**setup.exe -s**

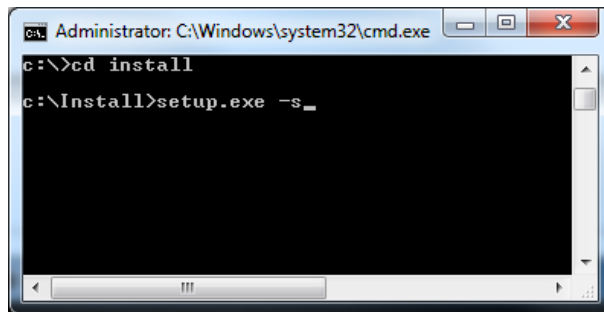


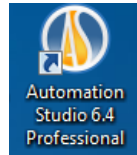
Рисунок 2-15: Окно командной строки

4. Нажмите клавишу **ENTER** для выполнения команды;

При необходимости проверьте выполнение процесса *setup.exe* в *Диспетчере задач Windows*.



По завершении установки на рабочем столе появится ярлык программы.



*Рисунок 2-16: Ярлык Automation Studio™*

Если автоматическая установка выполняется на компьютере с уже установленной программой Automation Studio™, удаление программы запустится автоматически. По завершении удаления ярлык программы исчезнет с рабочего стола.

## 2.3 Запуск Automation Studio™

После установки Automation Studio™ на рабочем столе появится ярлык программы. Щелкните дважды по ярлыку, чтобы запустить Automation Studio™.

Вы можете запустить Automation Studio™ через меню «Пуск» Windows.

### 2.3.1 Обновление Баз Данных Стандартов и Шаблонов

Если в новом выпуске исправлений или в новой версии Automation Studio™ были внесены изменения в стандартах предприятия (настройки проекта или документа), требуется обновить базу данных. В противном случае Automation Studio™ не запустится.

#### Автоматические обновления

При первом запуске недавно установленной версии на экран выводится предупреждающее сообщение, которое извещает пользователя о необходимости обновления базы данных стандартов в соответствии с изменениями, внесенными в новый выпуск Automation Studio™. В локальном режиме использования Automation Studio™ данное обновление происходит автоматически. В таком случае на экран выводится следующее диалоговое окно, которое извещает пользователя об обновлениях.

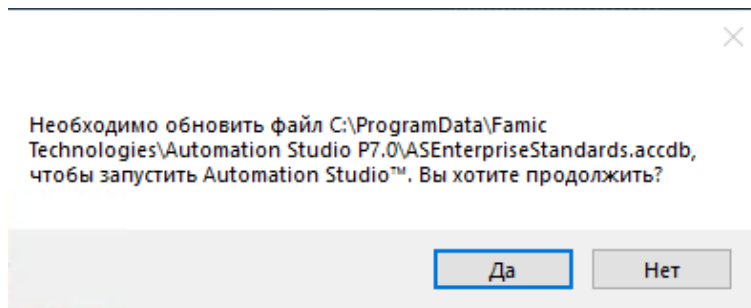


Рисунок 2-17 : Предупреждающее сообщение об обновлении

Нажмите «Да», чтобы продолжить.

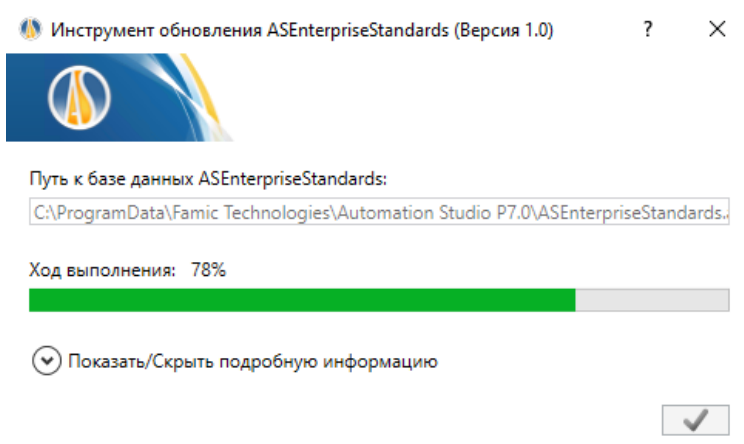



Рисунок 2-18 : Диалоговое окно обновления стандартов предприятия

Появляется Окно индикатора выполнения, команда  используется для завершения обновления. Теперь программа Automation Studio™ готова к использованию.

## Обновление вручную

Если база данных стандартов находится на сервере, а не на компьютерах с Automation Studio™, и пользователям Automation Studio™ предоставлен общий доступ к стандартам, администратор с разрешением на ЗАПИСЬ должен обновить базу данных на сервере вручную.

Для этого администратор должен запустить (с машины, на которой была установлена новая версия Automation Studio™) внешнее приложение *ASEnterpriseStandardsUpdateTool.exe*.

Инструмент обновления стандартов предприятия ASEnterprise Standards находится в папке установки Automation Studio™; например: *C:\Program Files (x86)\Famic Technologies\Automation Studio P7.X*. Данное приложение выведет на экран следующее диалоговое окно:

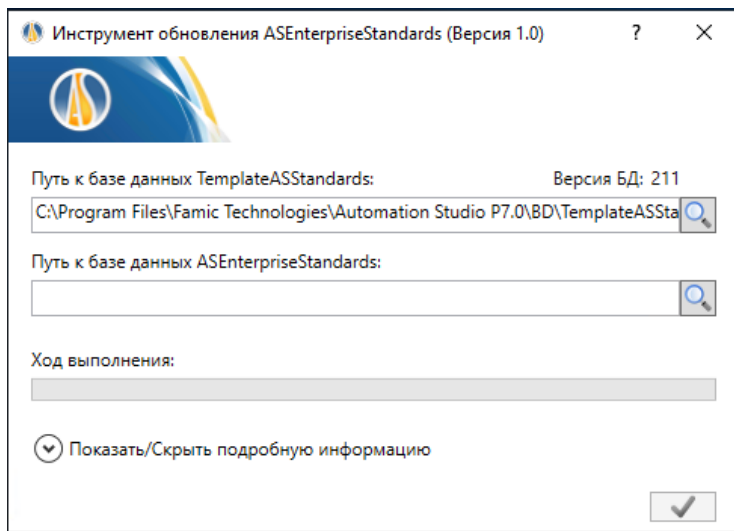



Рисунок 2-19 : Диалоговое окно инструмента обновления стандартов предприятия

- **«Путь к базе данных TemplateASStandards»:** путь по умолчанию ведет к шаблонной базе данных, которая будет использоваться для обновления;
- **«Путь к базе данных ASEnterpriseStandards»:** используйте кнопку с лупой  для навигации и щелкните дважды по файлу *asenterprisestandards.accdb*. Путь по умолчанию ведет к локальной базе данных. Если эта база данных размещена на сервере, путь требуется изменить в данном поле;
- **«Ход выполнения»:** показывает состояние хода обновления.

Команда  используется для запуска обновления после заполнения полей, описанных выше.

Программа Automation Studio™ будет готова к использованию после того, как шкала выполнения станет полностью зеленой. Также средство обновления ASEnterprise Standards можно закрыть, нажав на  (в правом верхнем углу).

Теперь Automation Studio™ запустится в обычном режиме и будет использовать обновленную базу данных стандартов предприятия (ASEnterprise Standards).



Чтобы узнать расположение Стандартов предприятия (Enterprise Standard)

установленной версии, нажмите на Настройки Automation Studio™ в меню



По умолчанию программа Automation Studio™ настроена на использование локальной лицензии в однопользовательском режиме. Если вам требуется именно такая настройка, вы можете перейти к [2.3.3 Быстрый Старт](#), пропустив остальную часть данной главы.

Если вы собираетесь использовать **сетевую лицензию**, вам нужно будет настроить подключение к Менеджеру лицензий Automation Studio™ (раздел [2.3.4.1 Подключение к Сетевой Лицензии](#)).

## 2.3.2 Брандмауэр Windows (Windows firewall)

Для работы Automation Studio™ не требуется подключение к интернету, но необходимо добавить исключение для порта 5301(TCP) для обмена данными с Менеджером лицензий. Automation Studio™ не является интернет-программой.

На экран могут выводиться некоторые сообщения, касающиеся внутренних серверов, которые связываются с Automation Studio™ по внутреннему сетевому протоколу. При автономной установке обмен информацией происходит только на самом компьютере и никогда не выходит за его пределы.

При использовании многопользовательской настройки обмен информацией происходит между Сервером проектов Automation Studio™ и клиентскими машинами.

Единственной причиной подключения Automation Studio™ к интернету является проверка обновлений (исправлений) программы. По умолчанию данная функция автоматического обновления запускается только раз в месяц, но вы можете сменить данную настройку на ручную проверку обновлений, чтобы решать самостоятельно, когда проверять наличие обновлений.

Установка Automation Studio™ не отключает Брандмауэр (Firewall).

### 2.3.3 Быстрый Старт

Прочитайте данный раздел, если вам подходят настройки Automation Studio™ по умолчанию (использование локальной лицензии в однопользовательском режиме).



Перед запуском Automation Studio™ убедитесь, что USB-флешка с лицензией подключена к USB-порту вашего компьютера.

Программа Automation Studio™ должна запуститься в обычном режиме. Однако, перед запуском Automation Studio™ на экране может появиться диалоговое окно «Сведения о лицензии» (Рисунок 2-20: Диалоговое окно «Сведения о лицензии»). В таком случае проверьте, правильно ли подключена USB-флешка с вашей лицензией. Затем нажмите на кнопку «Повторить попытку» (“Retry”).



Вы можете обновить локальную лицензию в диалоговом окне «Сведения о лицензии». Данная процедура описана в разделе 2.3.4.4. *Обновление Локальной Лицензии*

Если Automation Studio™ не открывается и если на экран выводятся другие диалоговые окна при запуске программы, вероятно, были изменены начальные настройки Automation Studio™. Вам потребуется прочитать разделы ниже.

### 2.3.4 Выбор Типа Лицензии

Тип лицензии (локальная или сетевая) можно выбрать в диалоговом окне «Свойства лицензии» (Рисунок 2-22: «Свойства лицензии»).

Вы можете перейти к данному диалоговому окну, нажав на кнопку “Network Configuration” («Конфигурация сети») в диалоговом окне “License Information” (Рисунок 2-20: Диалоговое окно «Сведения о лицензии»). Данное диалоговое окно выводится на экран, когда Automation Studio™ не может получить лицензию при запуске. Это может произойти, если:

- Программа Automation Studio™ настроена на использование локальной лицензии и USB-флешка не подключена к компьютеру
- Программа Automation Studio™ настроена на подключение к удаленному Менеджеру Лицензий и у сервера нет доступа ни к одной лицензии или сервер не найден.

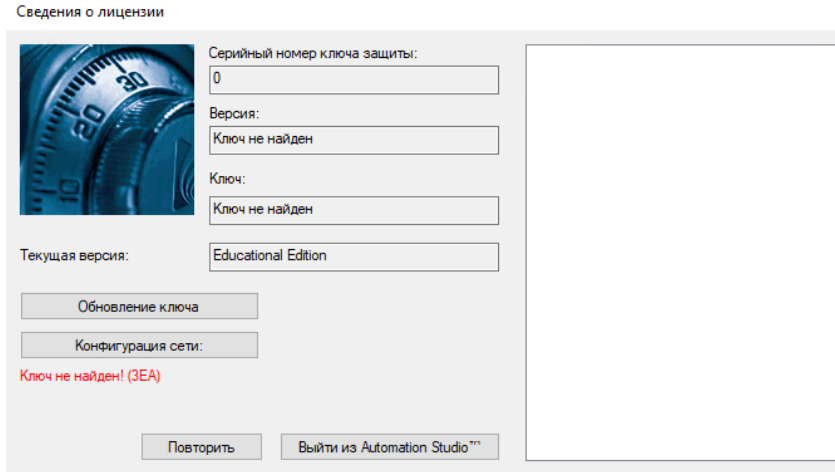


Рисунок 2-20: Диалоговое окно «Сведения о лицензии»

Вы также можете перейти к диалоговому окну «Сведения о лицензии» из Automation Studio™: выберите команду «Лицензии» в группе «Администрирование» вкладки «Инструменты» (Рисунок 2-21: Команда «Лицензии»).

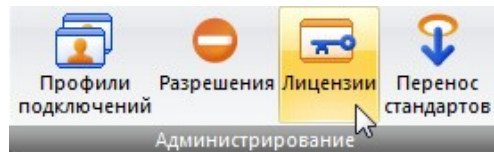


Рисунок 2-21: Команда «Лицензии»

### 2.3.4.1 Подключение к Сетевой Лицензии

Чтобы использовать сетевую лицензию, вы должны настроить подключение Automation Studio™ к Менеджеру Лицензий Automation Studio. Для этого откройте диалоговое окно «Свойства лицензии» (Рисунок 2-22: «Свойства лицензии»), нажав на кнопку «Конфигурация сети» в диалоговом окне «Сведения о лицензии».

Диалоговое окно «Свойства лицензии» содержит элементы, которые будут подробно рассмотрены в полной версии *Руководства Пользователя по Установке и Администрированию*. Ниже мы рассмотрим только некоторые темы, касающиеся лицензий (выделенная область на рисунке выше).

Перед подключением к Менеджеру Лицензий Automation Studio™ убедитесь, что:

- Флешки с лицензиями подключены к USB-портам машины, на которой размещен Менеджер Лицензий Automation Studio™;
- Менеджер Лицензий Automation Studio™ запущен и настроен; для настройки Менеджера Лицензий, пожалуйста, обратитесь к *Краткому Руководству по Установке Менеджера Лицензий Automation Studio* (файл DLMQIRUFTP64U.pdf, который находится в *Установщике Менеджера Лицензий Automation Studio™*) или к полной версии «Руководства Пользователя по Установке и Администрированию», доступной для скачивания в зоне «Клиентам» нашего сайта.

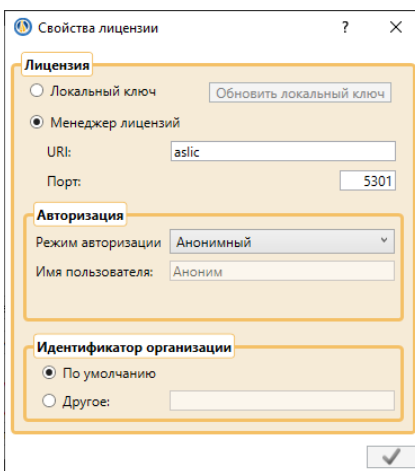


Рисунок 2-22: «Свойства лицензии»

Чтобы настроить подключение к Менеджеру Лицензий Automation Studio™, выполните следующие действия (элементы управления, описанные ниже, находятся в правой части раздела «Лицензия»):

- **«Менеджер Лицензий»:** выберите данный переключатель;
- **«URI»:** введите URI запущенного Сервера Лицензий или IP-адрес сервера;
- **«Порт»:** введите Номер Порта для подключения к Службе Менеджера внутри Менеджера Лицензий Automation Studio™ (по умолчанию порт 5301);
- **«Режим авторизации»:** выберите режим авторизации, подходящий для учетной записи пользователя, которую вы планируете использовать.



Если вы выбрали режим авторизации «Имя пользователя и Пароль», вы можете ввести ваше имя пользователя и пароль в соответствующих полях, но это необязательно.

- **«Идентификатор организации»:** если Менеджер Лицензий Automation Studio™

установлен на машине вашей организации, просто выберите «По умолчанию», в противном случае выберите «Другое» и введите Идентификатор вашей организации в соответствующем поле.

Если программа успешно подключится к Менеджеру Лицензий Automation Studio™, Automation Studio™ проведет проверку подлинности пользователя (авторизацию).

Авторизация выполняется автоматически за исключением случая, когда выбрана авторизация с помощью Имени пользователя и Пароля и требуемая информация не введена в диалоговом окне «Свойства лицензии». В таком случае вам необходимо будет ввести требуемую информацию в диалоговом окне входа (Рисунок 2-23: Диалоговое окно «Вход»).

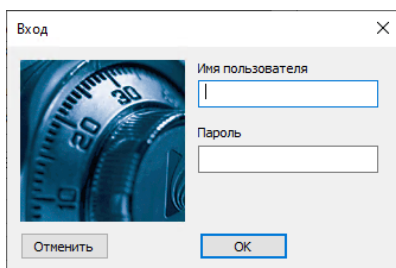


Рисунок 2-23: Диалоговое окно «Вход»

В зависимости от параметров разрешений пользователь может иметь доступ к нескольким сетевым лицензиям. В таком случае Automation Studio™ попросит выбрать лицензию. Просто выберите лицензию, которую вы хотите использовать, в диалоговом окне “Select License” (Рисунок 2-24: Диалоговое окно “Select License” («Выбор лицензии»)) и нажмите “Select” («Выбрать»).

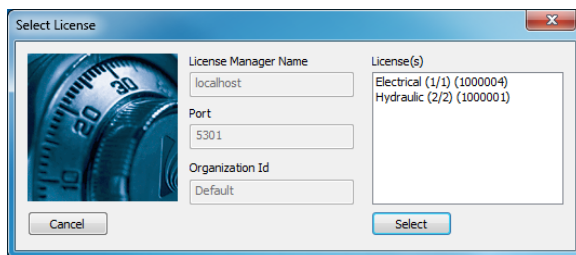


Рисунок 2-24: Диалоговое окно “Select License” («Выбор лицензии»)

Если у пользователя есть доступ только к одной лицензии, она будет выбрана автоматически, а диалоговое окно “Select License” («Выбор лицензии») будет пропущено.

Automation Studio™ затем вернется в диалоговое окно «Сведения о лицензии». Если в ходе выполнения предыдущего шага произошла ошибка, появится сообщение об ошибке (Рисунок 2-20: Диалоговое окно «Сведения о лицензии»). В противном случае нажмите «ОК» (Рисунок 2-25: Обычное диалоговое окно «Сведения о лицензии») для получения сетевой лицензии и запуска программы.

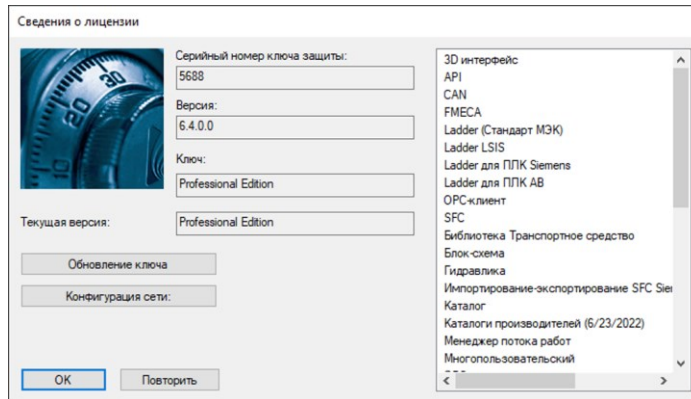


Рисунок 2-25: Обычное диалоговое окно «Сведения о лицензии»

### 2.3.4.2 Массовое Развертывание Конфигурации Сетевой Лицензии

В больших компаниях или учебных заведениях ручная установка и настройка Automation Studio™ для использования лицензии сервера может быть чрезвычайно трудной задачей. Однако, данный процесс может быть значительно упрощен с помощью создания одной конфигурации по умолчанию для всех пользователей, которая затем может быть применена на каждом компьютере.

Настоящая глава пошагово описывает процедуру создания конфигурации и ее применения.

Первый шаг после установки Automation Studio™ – настройка профиля Менеджера Лицензий Automation Studio™ (раздел 2.3.4.1 Подключение к Сетевой Лицензии) для текущего пользователя.

У каждого пользователя Windows есть персональная конфигурация Менеджера Лицензий Automation Studio™, которая хранится в файле *Accounts.xml*, расположенном в:

`%USERPROFILE%\AppData\Roaming\Famic Technologies\Automation Studio <ASversion>\`

Где `%USERPROFILE%` – расположение файлов текущего пользователя Windows и

C:\User\

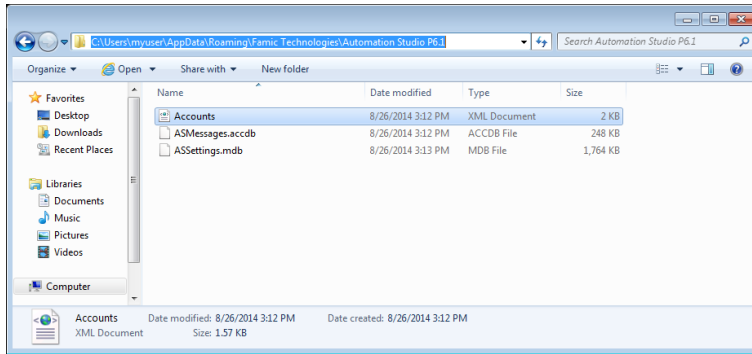


Рисунок 2-26: Доступ к файлу Accounts.xml

Чтобы сделать данную конфигурацию общей для всех пользователей одного компьютера, переименуйте файл Accounts.xml в DefaultAccounts.xml и скопируйте его в:

C:\ProgramData\Famic Technologies\Automation Studio <ASversion>\

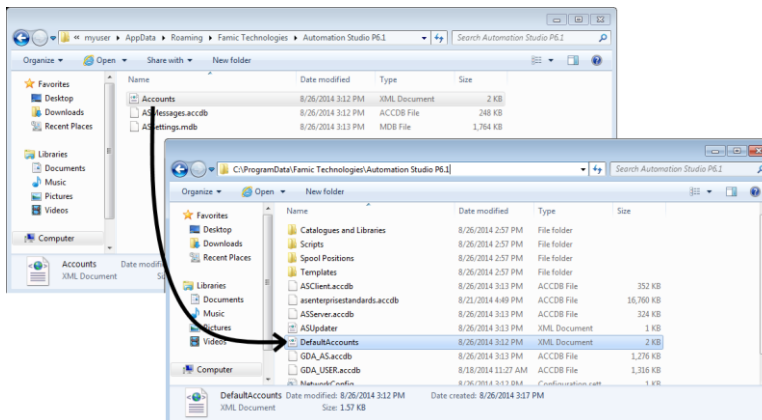


Рисунок 2-27: Копирование/Вставка файла в ProgramData

Когда новый пользователь запустит Automation Studio™ первый раз на компьютере, файл DefaultAccounts.xml будет автоматически скопирован в конфигурацию Менеджера Лицензий данного пользователя.

Чтобы развернуть данную конфигурацию на других компьютерах, просто скопируйте файл “DefaultAccounts.xml” в папку ProgramData компьютера:

C:\ProgramData\Famic Technologies\Automation Studio <ASversion>\

### 2.3.4.3 Подключение к Локальной Лицензии

Вы также можете подключиться к локальной лицензии.



Перед запуском Automation Studio™ убедитесь, что USB-флешка с локальной лицензией правильно подключена к вашему компьютеру.

Выберите «Локальный ключ» в разделе «Лицензия». Все другие элементы в разделе должны отключиться, только кнопка «Обновить локальный ключ» останется активной.

Нажмите кнопку «Применить» (зеленая галочка), чтобы вернуться в диалоговое окно «Сведения о лицензии». Automation Studio™ выведет на экран запрос «Выйти из Automation Studio™» для использования нового типа лицензии.

### 2.3.4.4 Обновление Локальной Лицензии

Диалоговое окно «Сведения о лицензии» позволяет обновлять локальные лицензии. Обновление необходимо в случае, если вы хотите:

- Обновить лицензию для новой версии Automation Studio™;
- Добавить тренинги и/или модули к вашей лицензии.



Кнопка «Обновить локальный ключ» в диалоговом окне «Свойства лицензии» (Рисунок 2-22: «Свойства лицензии») также открывает диалоговое окно «Обновление ключа».

Чтобы обновить лицензию, выполните следующие действия:

1. Свяжитесь с *Famic Technologies Inc.* по электронной почте [production@famictech.com](mailto:production@famictech.com), чтобы получить код обновления для вашей лицензии. Вам потребуется указать 5-значный серийный номер;



Если у вас есть годовой план обслуживания, при выходе новой версии коды обновления для ваших лицензий будут создаваться автоматически. Они всегда будут в вашем распоряжении на странице «Клиентам» -> Портал Технической поддержки -> вкладка “Key Registry” («Регистрация ключей») для ключей, зарегистрированных на ваше имя.

2. Убедитесь, что у вас стоит последняя версия Automation Studio™ с последними исправлениями.

3. Подключите флешку с лицензией к USB-порту вашего компьютера;
4. Откройте диалоговое окно «Сведения о лицензии» и нажмите кнопку «Обновление ключа».  
Откроется окно «Управление лицензиями»;

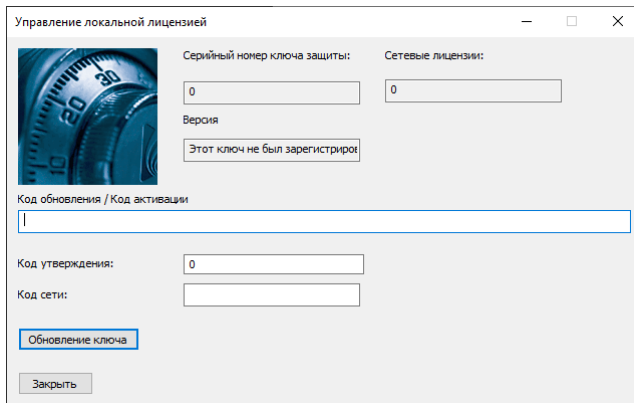


Рисунок 2-28: Окно «Управление лицензиями»

5. Скопируйте и вставьте коды, которые вы получили от *Famic Technologies Inc.* в поля «Обновить код / Код активации» и «Код утверждения». Оставьте поле «Код сети» пустым.



Рисунок 2-28: Окно «Управление лицензиями» содержит недействительные коды. Используйте ТОЛЬКО коды, отправленные вам *Famic Technologies Inc.* для вашей лицензии.



Не вводите коды с клавиатуры. Коды лучше скопировать и вставить в соответствующие поля.

6. Нажмите на «Обновление ключа». На экране появится диалоговое окно с запросом о подтверждении обновления. Нажмите «Да»;
7. На экран будет выведено диалоговое окно с сообщением об успешном обновлении.