



# Installation et Administration

Guide de l'utilisateur

Famic Technologies Inc. Tous droits réservés.©

Guide de l'utilisateur Automation Studio™ Installation et administration

Référence du document : DASADFRFTP100U\_001

## REPRODUCTION

Toute reproduction de ce guide ou du logiciel en tout ou en partie est interdite sans le consentement écrit de **Famic Technologies Inc.**

Windows est une marque déposée de Microsoft Corporation.

**Automation Studio™** est une marque déposée de **Famic Technologies®**



Famic Technologies Inc.  
300-8585 route Transcanadienne  
Saint-Laurent QC H4S 1Z6  
Canada

☎ +1 (514) 748-8050

[www.famictech.com](http://www.famictech.com)



**Famic Technologies Inc.**

## Table des matières

<b>1</b>	<b>Introduction .....</b>	<b>1-4</b>
<b>2</b>	<b>Installation et mise en route d'Automation Studio™ .....</b>	<b>2-5</b>
2.1	Exigences minimales de configuration .....	2-5
2.2	Installation d'Automation Studio™ .....	2-7
2.2.1	Installation à partir d'un téléchargement .....	2-7
2.2.2	Installation silencieuse .....	2-16
2.3	Démarrage d'Automation Studio™ .....	2-21
2.3.1	Mise à jour des bases de données des standards et des modèles .....	2-21
2.3.2	Note sur le pare-feu de Windows (firewall) .....	2-25
2.3.3	Prise en charge rapide .....	2-26
2.3.4	Configuration accès aux licences .....	2-27
2.3.5	Profils de connexion .....	2-37
<b>3</b>	<b>Support technique .....</b>	<b>3-39</b>
3.1	Contact direct .....	3-40
3.2	Installation d'un correctif logiciel ou d'une nouvelle version .....	3-41
3.3	Téléchargement de la documentation .....	3-43
3.4	Téléchargement des codes d'activations .....	3-43
3.5	Téléchargement des catalogues .....	3-44

# 1 Introduction

Automation Studio™ est un logiciel en constante évolution qui vise à répondre toujours plus efficacement aux besoins grandissants de ses utilisateurs. Le *Guide d'installation et d'administration* ci-présent a pour objectif premier de vous assister dans l'installation du logiciel et de ses modules.

## Licences (réseau ou local)

Afin de pouvoir démarrer, l'utilisateur d'Automation Studio™ doit impérativement acquérir une « licence ». Les informations concernant une (ou plusieurs) de vos licences sont stockées sur une clé de protection, et comprennent entre autres :

- La version d'Automation Studio™;
- L'édition d'Automation Studio™ (Professionnelle, Éducationnelle, Runtime ou Design);
- Les ateliers et modules disponibles;
- Le type de licence (locale ou réseau).

Pour une licence **locale**, il **faut que** la clé soit branchée directement sur le poste de travail où l'application Automation Studio™ va s'exécuter. Comme la licence ne peut être utilisée que par ce poste, on parle de licence « monoposte ».

Une licence **réseau** est programmée de façon à être partagée par plusieurs postes de travail. La clé est alors branchée sur une machine accessible à partir de ces postes, et sur laquelle s'exécute le Gestionnaire de licences.

Ce manuel décrit comment configurer Automation Studio™ selon que vous utilisez une licence locale ou réseau. Dans ce dernier cas, et si vous devez agir en tant qu'administrateur, vous apprendrez également comment installer les modules nécessaires à l'utilisation des licences réseau et comment les administrer.

## 2 Installation et mise en route d'Automation Studio™

Ce chapitre détaille les procédures d'installation d'Automation Studio™ sur un poste de travail. Vous y apprendrez aussi comment configurer l'application pour qu'elle se connecte à un gestionnaire de licences réseau. Si vous désirez utiliser les fonctionnalités multi-utilisateurs, ce chapitre explique également comment configurer la connexion à un serveur de projets distant.

### 2.1 Exigences minimales de configuration

- **Exigences minimales de configuration pour l'édition Professionnelle**

Assurez-vous de respecter les exigences minimales de configuration :



**Une licence Automation Studio™ de l'édition Professionnelle valide**



**Systèmes d'exploitation édition (32 bits ou 64 bits) :** Windows 10 (version 1607 – Build 14393, date de sortie Août 2016), 11 ou Windows Server 2016 (version 1607 – Build 14393, date de sortie Octobre 2016), 2019, 2022 et 2025.

La configuration recommandée est la suivante : Windows 11 64-bits



**CPU :** Intel® Core™ i5 Quad-Core 5<sup>ème</sup> génération 2.70 GHz ou équivalent. Recommandé : Intel® Core™ i7 5<sup>ème</sup> génération 3.00 GHz ou au-dessus.

Automation Studio™ utilise des processeurs Intel ou AMD avec une architecture x86 ou x64 et non compatible avec les processeurs ARM (ou M1).

Automation Studio™ est au plus performant avec des processeurs multi-cœurs.



**Mémoire vive :** 8 Go ou plus



**Carte graphique:** 512 MB de mémoire vidéo et plus, avec, au minimum, une résolution de 1024 x 768. Doit supporter OpenGL 2.0 ou Direct3D 11 pour le module 3D.

Note : Pour l'utilisation de l'atelier Automation Studio™ Bloc Foré, il est recommandé d'avoir une carte mémoire d'au moins 1 Go



**Disque dur :** 5 Go d'espace libre. De l'espace supplémentaire est requis pour les catalogues.



Port USB nécessaire afin de connecter la clé de protection

- **Exigences minimales de configuration pour l'édition Éducationnelle**

Assurez-vous de respecter les exigences minimales de configuration :



**Une licence Automation Studio™ de l'édition Éducationnelle valide**



**Systèmes d'exploitation édition (32 bits ou 64 bits) :** Windows 10 (version 1607 – Build 14393, date de sortie Août 2016), 11 ou Windows Server 2016 (version 1607 – Build 14393, date de sortie Octobre 2016), 2019 et 2022.

La configuration recommandée est la suivante : Windows 11 64-bits



**CPU :** Intel® Core™ i5 Quad-Core 2<sup>ème</sup> génération 3.3 GHz ou équivalent. Recommandé : Intel® Core™ i5 5<sup>ème</sup> génération 3.00 GHz ou au-dessus.

Automation Studio™ utilise des processeurs Intel ou AMD avec une architecture x86 ou x64 et non compatible avec les processeurs ARM (ou M1).

Automation Studio™ est au plus performant avec des processeurs multi cœurs.



**Mémoire vive :** 4 Go ou plus



**Carte graphique:** 512 MB de mémoire vidéo et plus, avec, au minimum, une résolution de 1024 x 768. Doit supporter OpenGL 2.0 ou Direct3D 11 pour le module 3D.



**Disque dur :** 5 Go d'espace libre. De l'espace supplémentaire est requis pour les catalogues.



Port USB nécessaire afin de connecter la clé de protection

## 2.2 Installation d'Automation Studio™

Automation Studio™ doit être installé sur le disque dur de chacun des postes de travail où il sera utilisé. Ce chapitre présente deux méthodes d'installation :

- À partir d'un téléchargement;
- Installation silencieuse.



**Dans tous les cas, pour pouvoir installer le logiciel, l'utilisateur doit avoir les permissions « Administrateur ».**

### 2.2.1 Installation à partir d'un téléchargement

#### 2.2.1.1 Téléchargement d'un “package” pour un nouvel utilisateur

S'il s'agit de votre première utilisation d'Automation Studio™, un courriel vous a été envoyé incluant à la fois une facture ainsi qu'un lien vous permettant de télécharger le logiciel directement. Veuillez utiliser les identifiants pour télécharger le logiciel. Si vous n'êtes pas la ressource en charge d'effectuer l'installation d'Automation Studio™, veuillez transmettre ces informations à la personne requise.

En parallèle, un colis contenant la ou les clé(s) de protections (clé(s) USB) vous sera envoyé. Vous ne pourrez pas utiliser Automation Studio™ sans cette/ces clé(s).

La/les clé(s) envoyée(s) ne sont pas activée(s) lorsque vous les recevrez. Afin d'activer une clé, après réception, vous devez envoyer une requête par courriel au département de production ([production@famictech.com](mailto:production@famictech.com)) pour obtenir le(s) code(s) d'activation(s). N'oubliez pas de vous identifier et d'indiquer les clés pour lesquelles vous faites la demande.

Dans le même temps, veuillez enregistrer les clés sur le portail de support (<https://support.famictech.com/STW/stw/user/signup.jsp>), afin de vous donner accès aux fonctionnalités suivantes :

- L'onglet « Customer request » à partir duquel, vous pourrez contacter directement notre équipe de support, vous pouvez y poser vos questions et requêtes.
- L'onglet « *Product Download* » à partir duquel, vous pourrez télécharger les dernières versions complètes ainsi que les mises à jour d'Automation Studio™

- L'onglet « *Key codes* » à partir duquel, vous trouverez les codes d'activations de clé mise à jour, codes nécessaires à chaque modification de clés.
- L'onglet « *Catalogue Download* » à partir duquel, vous pourrez télécharger l'ensemble des catalogues manufacturiers et leurs mises à jour les plus récentes.
- L'onglet « *Documentation Download* » à partir duquel, vous pourrez télécharger les versions les plus récentes des guides utilisateurs.

### 2.2.1.2 Téléchargement d'un “package” pour un utilisateur existant

Si vous êtes déjà un utilisateur, veuillez-vous connecter à la [Zone Client](#), portail de support et accédez à l'onglet « *Product Download* » afin de télécharger la version complète d'Automation Studio™. Le nom du « package » débute par « PAS ».

### 2.2.1.3 Installation d'Automation Studio™

Veuillez suivre la procédure suivante pour effectuer l'installation :

1. Téléchargez la version complète d'Automation Studio™ (se référer à la section 2.2.1.1 Téléchargement d'un “package” pour un nouvel utilisateur)
2. Décompressez le fichier téléchargé dans un répertoire local temporaire



Évitez de faire une installation à travers un réseau

### Prérequis à l'installation

Avant d'installer Automation Studio™, il peut être nécessaire de faire une mise à jour de l'ordinateur et d'installer des pilotes ainsi que des logiciels utilitaires. La séquence à suivre est décrite ci-dessous :

1. Assurez-vous que toutes les mises à jour indiquées par Microsoft ont été installées;



N'installez pas Automation Studio™ pendant la mise à jour Windows.



Il est nécessaire d'avoir les droits administrateurs pour effectuer l'installation du logiciel.



L'installation de certains prérequis est nécessaire. Les pilotes DirectX sont installés à chaque fois qu'une installation est réalisée.

Une fois que le fichier zip est décompressé, identifiez le fichier install.exe et exécutez-le. L'installation d'Automation Studio™ débutera.

2. Une vérification des droits administrateurs aura lieu;

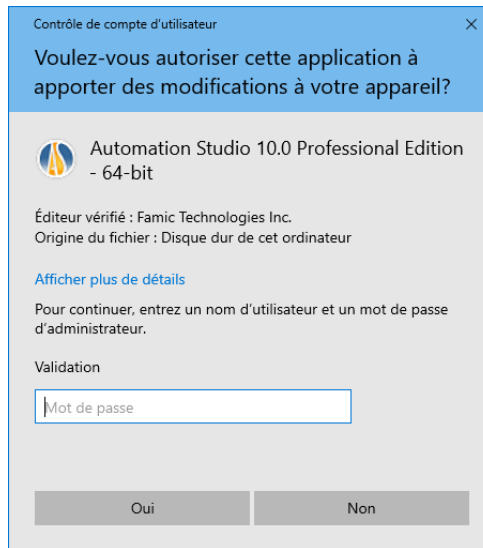
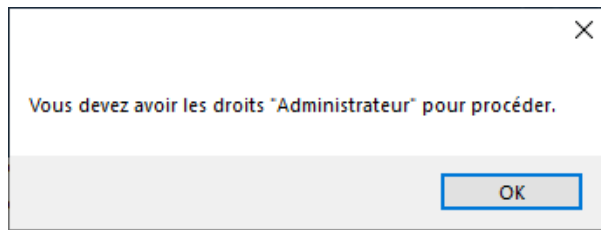


Figure 2-1 : Vérification des droits administrateurs

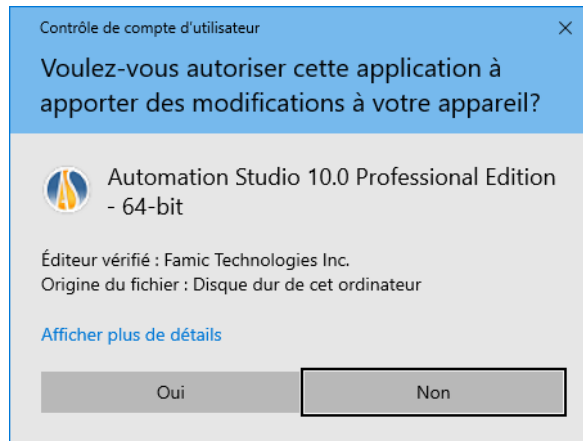
Si la boîte de dialogue (c.f. *Figure 2-1 : Vérification des droits administrateurs*) apparaît, cela signifie que le compte utilisé pour procéder à l'installation n'a pas les droits administrateurs. Il faut alors entrer les identifiants d'un compte administrateur afin de poursuivre l'installation. Une fois les identifiants renseignés sélectionnez « Oui » pour continuer.

Si vous sélectionnez « Non », une nouvelle boîte de dialogue apparaîtra (cf. *Figure 2-2 Absence des droits administrateurs*). Cette fenêtre confirme que l'utilisateur courant n'a pas les droits requis pour réaliser l'installation, de ce fait l'installateur se fermera.



*Figure 2-2: Absence des droits administrateurs*

Dans le cas d'un utilisateur ayant les droits administrateurs, la fenêtre de validation suivante apparaîtra :



*Figure 2-3: Installation d'Automation Studio™*

En sélectionnant « Oui », l'installation continuera. Si l'option « Non » est choisie l'installateur se fermera.

3. Sélectionnez le langage et cliquez sur « Suivant »;

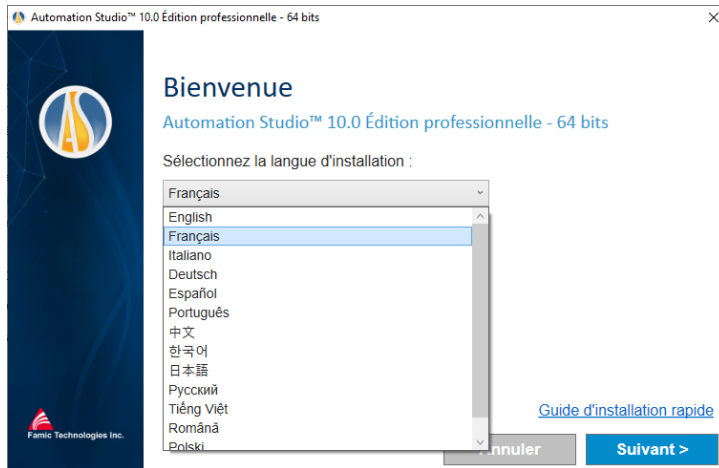


Figure 2-4: Sélection de la langue d'installation



La langue sélectionnée sera celle utilisée lors de la première utilisation d'Automation Studio™. Il est possible de modifier la langue de l'interface par la suite.

4. Prenez connaissance du contrat de licence. Cliquez sur « J'accepte les termes du contrat de licence », puis sur « Suivant » ;

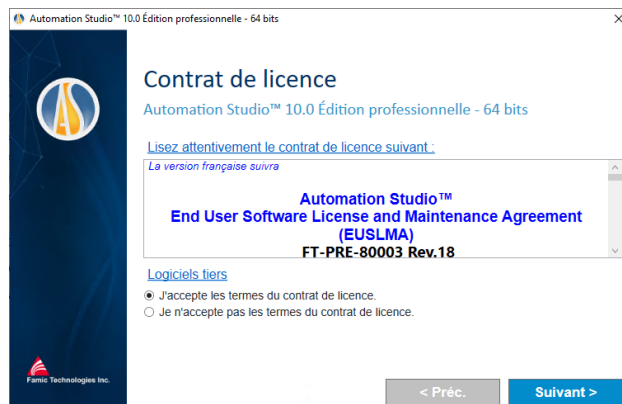


Figure 2-5: Contrat de Licence

5. La boîte de dialogue « Information sur l'utilisateur » requière d'entrer son nom et celui de sa compagnie. Cliquez sur « Suivant » après avoir terminé ;

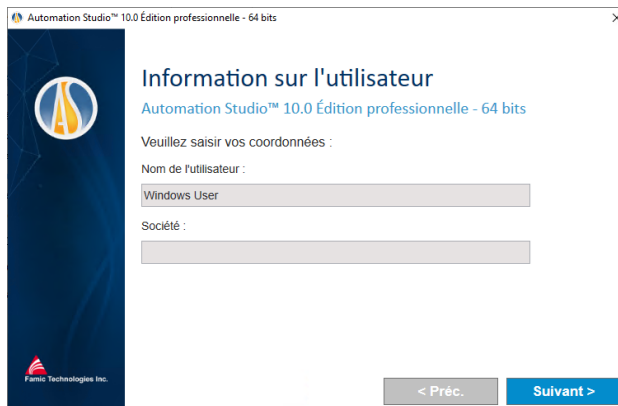


Figure 2-6: Information sur l'utilisateur

6. Choisissez un répertoire de destination. Il est possible de modifier l'emplacement suggéré en utilisant le bouton de navigation . Puis cliquez sur « Installer »;

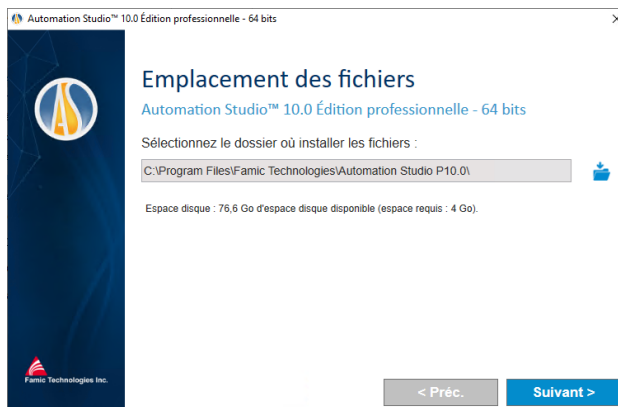


Figure 2-7: Emplacement des fichiers

7. En fonction des programmes et des fonctionnalités installés sur l'ordinateur, certaines prérequis à l'installation d'Automation Studio™ apparaîtront pendant le processus d'installation. Parmi ces prérequis, on trouve :
- Microsoft Visual C++ 2022
  - Microsoft Access Database Engine 2010
  - Pilote Sentinel
  - Serveur de découverte OPC UA
  - Conversion de texte en parole

Certaines de ces prérequis ne sont pas obligatoires, et vous avez la possibilité de les installer ou non selon votre situation.

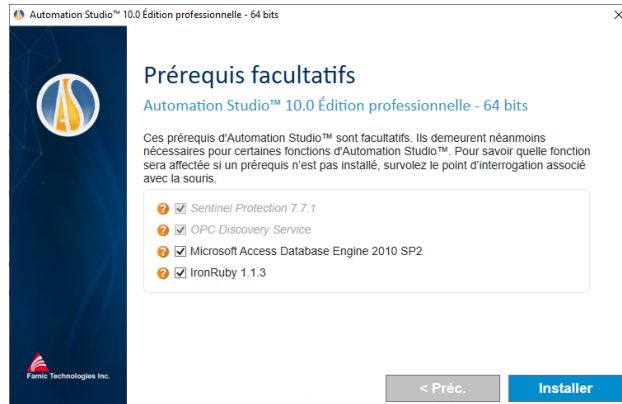


Figure 2-8: Prérequis facultatifs

Les prérequis facultatifs sont : Sentinel Protection 7.7.1, OPC Discovery Service, Microsoft Access Database Engine 2010 SP2 et IronRuby 1.1.3.

Voici les informations concernant chacune d'elles :

- **Sentinel Protection** : cette condition préalable installe les pilotes nécessaires à la détection des clés de protection matérielles (clés USB). Elle est requise pour l'utilisation des numéros de licence d'Automation Studio™ inférieurs à **66966**.
- **OPC Discovery Service** : cette condition préalable installe le service de découverte du serveur OPC. Automation Studio™ utilise ce service pour simplifier la connexion à un serveur OPC. Ce service n'est pas essentiel au fonctionnement OPC d'Automation Studio™ si l'adresse du serveur OPC est déjà connue.
- **Microsoft Access Database Engine 2010 SP2** : cette condition préalable est nécessaire pour ouvrir des projets Automation Studio™ existants créés avec des versions antérieures à la **version 6.4 SR3 (août 2020)**.
- **IronRuby** : IronRuby est un outil de script et d'automatisation qui permet aux utilisateurs d'écrire des scripts, d'automatiser des tâches répétitives, de personnaliser des flux de travail et d'interagir avec les API .NET d'Automation Studio™ à l'aide d'une syntaxe proche de Ruby. IronRuby n'est pas requis si l'utilisateur ne prévoit pas d'écrire de tels scripts ni d'utiliser des scripts fournis par un tiers. Toutefois, l'utilisateur doit posséder une licence

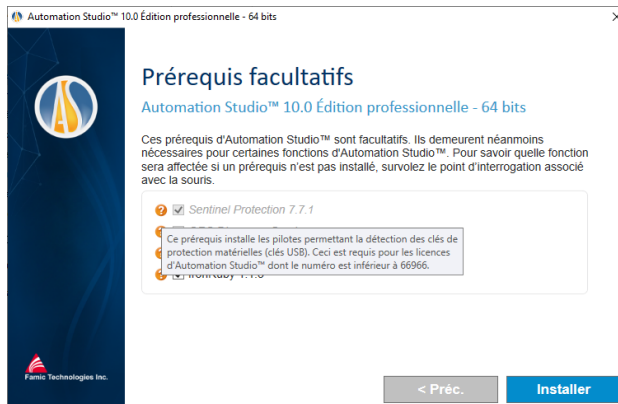
Automation Studio™ incluant le module **API** pour accéder à cette fonctionnalité.

Si ces prérequis sont déjà installés, elles apparaîtront grisées, comme illustré dans la *Figure 2-8: Prérequis facultatifs*.

Si une installation est nécessaire, cochez la case correspondant à celle que vous souhaitez installer.

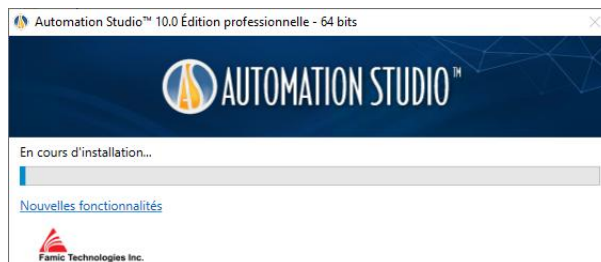


Une info-bulle affichera les détails de chaque prérequis facultatif lorsque vous survolerez son nom avec la souris.



*Figure 2-9: Processus d'installation*

8. À partir de ce point, l'installation se poursuivra automatiquement. L'assistant affichera les éléments suivants :



*Figure 2-10: Processus d'installation*

9. L'assistant ouvrira également automatiquement la page du site Web de Famic Technologies, qui présente les nouvelles fonctionnalités d'Automation Studio™.
10. En fonction des programmes et des fonctionnalités installés sur l'ordinateur, certaines

prérequis à l'installation d'Automation Studio™ apparaîtront pendant le processus d'installation.

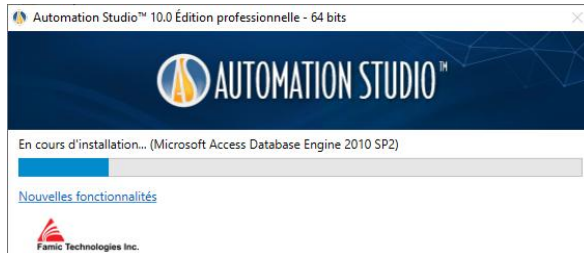


Figure 2-11: Installation des prérequis

11. L'installation se poursuivra ensuite automatiquement avec Automation Studio™.

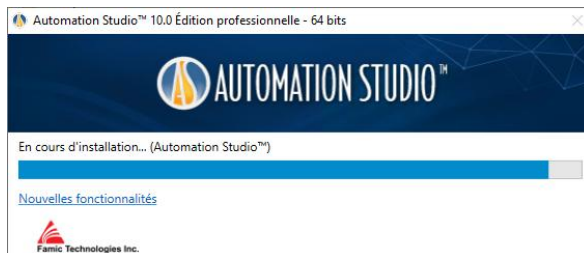


Figure 2-12: Installation d'Automation Studio™

12. Une fenêtre vous informera lorsque l'installation sera terminée. Cliquez sur « Terminer » pour fermer la fenêtre.

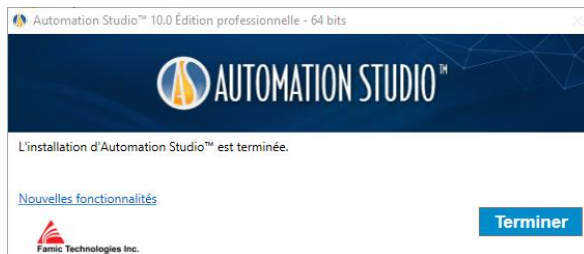


Figure 2-13: Installation d'Automation Studio™

Si un nouveau programme de prérequis a été installé durant le processus, un redémarrage sera nécessaire.

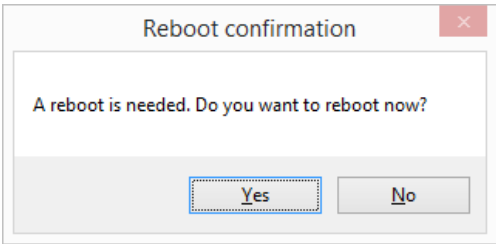


Figure 2-14: Fenêtre de confirmation pour un redémarrage

**2.2.1.4 Installation d'un correctif pour le logiciel Automation Studio™**

Accédez au Portail de support de *Famic Technologies Inc.* afin de télécharger et d'installer les dernières mises à jour. Pour plus détails, consultez la section 3.2 Installation d'un correctif logiciel ou d'une nouvelle version

**2.2.2 Installation silencieuse**

Dans certains cas (en particulier lorsque vous devez installer Automation Studio™ sur plusieurs postes de travail), il est souhaitable que l'installation se fasse automatiquement avec un minimum d'intervention humaine.

Pendant l'installation silencieuse, aucun dialogue n'apparaîtra pendant la progression de l'installation. Seule l'apparition d'une icône sur le bureau signalera que l'installation est terminée.

Préalablement à l'installation, un certain nombre de données sont requises.

- La langue d'installation : la langue d'installation sélectionnée sera la langue dans laquelle Automation Studio™ s'affichera à la première ouverture;

Code	Language
En	Anglais
Fr	Français
It	Italien
Al	Allemand
Es	Espagnol
Po	Portugais
Ch	Chinois



Code	Language
Co	Coréenne
Ja	Japonaise
Ru	Russe
Ro	Roumain

- Informations sur l'utilisateur : il est possible de définir par défaut le « Nom de l'entreprise » ainsi que le « Nom de l'utilisateur ». Ces données seront ensuite disponibles dans les projets Automation Studio™ et seront affichées dans les champs ou les cartouches;
- Répertoire d'installation : le chemin par défaut pour l'installation d'Automation Studio™ est le suivant : `C:\Program Files (x86)\Famic Technologies\Automation Studio P10.0`. Ce dernier peut varier selon votre système d'exploitation.  
**(x86)** signifie par exemple Automation Studio™ 32 bits, sans (x86) Automation Studio™ 64 bits  
**P10.0** l'édition Professionnelle et **E10.0**, Éducationnelle.  
 Cette option vous donne la possibilité de modifier ce chemin.

Lors de l'installation silencieuse, ces données sont définies par l'édition du fichier `.xml` « *AutomationStudio SilentInstallation.xml* » qui se trouve dans les fichiers d'installation. Ce fichier peut être édité avec Notepad.

Sinon, les valeurs par défaut seront utilisées :

- Langue d'installation par défaut : Anglais
- Répertoire d'installation par défaut : `C:\Program Files (x86)\Famic Technologies\Automation Studio P10.0`

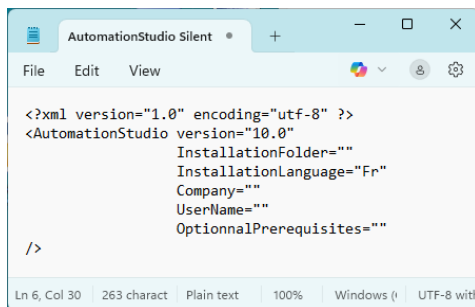


Figure 2-15 : Fichier “AutomationStudio SilentInstallation.xml” en édition

L'installation silencieuse permet également aux utilisateurs de sélectionner les prérequis facultatifs à installer.

Celles qui doivent être installées doivent être ajoutées dans le fichier XML, entre les guillemets de la ligne `OptionalPrerequisites=""`, comme suit :

- « SentinelDriver » pour « Sentinel Protection X.X »
- « OpcDiscoveryService" pour « OPC Discovery Service »
- « AccessDatabaseEngine » pour « Microsoft Access Database Engine 2010 SP2 »
- « IronRuby » pour « IronRuby 1.1.3 »

La ligne doit donc ressembler à ceci :

`OptionalPrerequisites="SentinelDriver;AccessDatabaseEngine"`

Les prérequis facultatifs doivent être ajoutées sur la même ligne et séparées par le symbole « ; », sans espaces.

Suivez les étapes ci-dessous pour poursuivre l'installation silencieuse :

1. Ouvrez un interpréteur de commande à partir du menu d'accueil de Windows et entrez **CMD** dans le dialogue;
2. Allez dans le répertoire où se trouvent les fichiers d'installation d'Automation Studio™ et tapez **CD chemin** (ex : `CD C:\Install`);
3. Saisissez la ligne suivante dans la fenêtre de commande :

**install.exe -s**

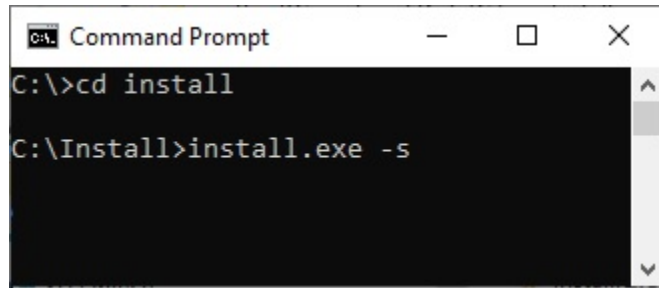


Figure 2-16 : Interpréteur de commande Windows

4. Appuyez sur ENTRÉE au clavier pour accepter la commande;

Si nécessaire, il est possible de vérifier dans le gestionnaire de tâches Windows que le processus *Automation Studio 10.0 Professional Edition – 64-bit.exe* est bien en cours d'exécution.



Quand un raccourci de l'application apparaît sur le bureau, c'est que l'installation est terminée.



Figure 2-17: Raccourci d'Automation Studio™



Si l'installation silencieuse est terminée et qu'Automation Studio™ est déjà présent dans l'ordinateur, la désinstallation silencieuse démarrera automatiquement. Vous noterez alors que l'icône sur votre écran disparaîtra.



Il sera éventuellement nécessaire d'installer des correctifs logiciels après une installation silencieuse. Pour plus d'informations, 2.2.1.4 Installation d'un correctif pour le logiciel Automation Studio™.

Après l'installation, si Automation Studio™ ne démarre pas parce qu'un des programmes prérequis n'a pas été installé, il est possible d'installer ce prérequis en utilisant l'option « Modifier ».

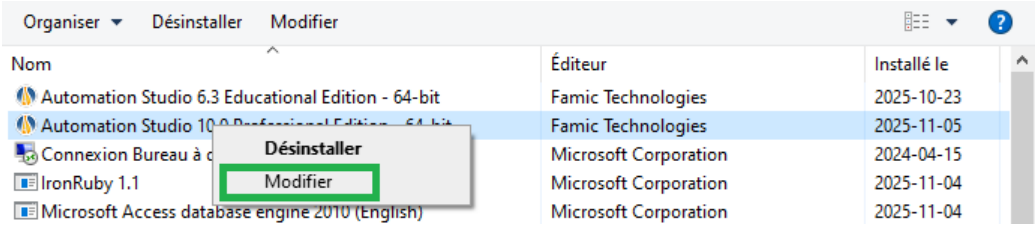


Figure 2-18 : Option « Modifier »

L’installation silencieuse dispose également de l’option « Modifier ».

Dans la fenêtre de commande, tapez la commande suivante comme illustré dans la figure ci-dessous :

**Install.exe -s -modify**

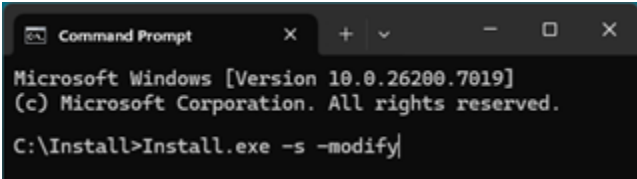


Figure 2-19 : Option « Modifier » en mode silencieux

L’installateur installera alors uniquement les prérequis facultatifs manquantes sur la station de travail et qui sont listées dans le fichier .xml utilisé pour l’installation silencieuse (le fichier doit être modifié pour ajouter ces prérequis).

## 2.3 Démarrage d'Automation Studio™

Après l'installation d'Automation Studio™, un raccourci vers l'application apparaîtra sur votre bureau (*Figure 2-17: Raccourci d'Automation Studio™*). Double-cliquez sur ce raccourci pour lancer l'application.

Vous pouvez aussi lancer Automation Studio™ par le menu « Démarrer » de Windows.

### Import des configurations et fichiers des versions précédentes

L'installateur cherche dans les répertoires suivants afin de récupérer certains fichiers de la version précédente la plus récente présente sur l'ordinateur.

C:\ProgramData\Famic Technologies\Automation Studio (version) : La plupart des fichiers qui ne sont pas en accès « lecture seule » sont récupérés et copiés dans le répertoire de la nouvelle version.

- Ainsi, les fichiers livrés avec Automation Studio™ ne sont pas récupérés et leur nouvelle version est installée.
- Les fichiers personnels, tels que des modèles stockés sous .\Templates et des bibliothèques personnalisées stockées sous .\Libraries sont reportées vers les répertoires de la nouvelle version.
- Les bases de données qui peuvent être modifiées par l'utilisateur sont reportées vers la nouvelle version : les bases de données des standards (asenterprisestandards.db) et des traductions utilisateurs (UserTranslations.db). Voir aussi 2.3.1 *Mise à jour des bases de données des standards et des modèles*.

C:\Users\%utilisateur%\AppData\Roaming\Famic Technologies\Automation Studio (version) : Tous les fichiers sont récupérés pour l'utilisateur courant et copiés dans le répertoire de la nouvelle version.

- Le fichier Accounts.XML qui contient la configuration de connexion aux licences est récupéré s'il est trouvé, sinon la configuration par défaut est créée au premier démarrage.
- La base de données des paramètres de l'application ASsettings.db est reprise au premier démarrage, sinon la configuration par défaut est créée.

### 2.3.1 Mise à jour des bases de données des standards et des

## modèles

Lors de la sortie d'un correctif ou d'une nouvelle version d'Automation Studio™, si des modifications ont été apportées aux standards d'entreprises (options des projets ou des documents), une mise à jour de cette base de données doit alors être réalisée, sans quoi Automation Studio™ ne pourra pas être exécuté.

### Mise à jour automatique

Lors de la première ouverture de la version nouvellement installée, un message d'avertissement est affiché pour prévenir l'utilisateur que sa base de données des standards doit être mise à jour en fonction des évolutions introduites dans la nouvelle version d'Automation Studio™. Pour une utilisation d'Automation Studio™ en mode local, cette mise à jour s'effectue automatiquement mais le dialogue suivant s'affiche pour informer l'utilisateur des actions réalisées par l'outil de mise à jour.



*Figure 2-20 : Message d'avertissement « Mise à jour »*

Cliquez « Oui » pour continuer.

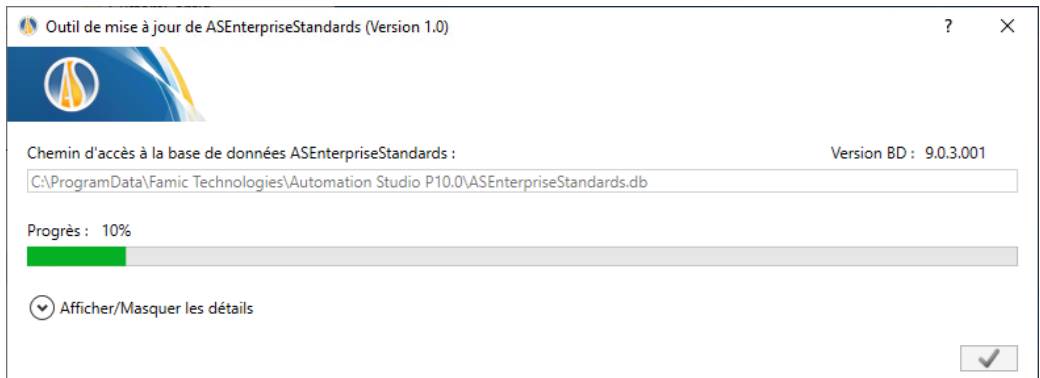


Figure 2-21 : Dialogue de l'outil de mise à jour des standards d'entreprise

La fenêtre de progression; la commande  permet de terminer la mise à jour. Automation Studio™ est maintenant prêt à l'emploi.

## Mise à jour manuelle

Si dans votre compagnie, les utilisateurs d'Automation Studio™ partagent les standards, cela signifie que la base de données des standards est située sur un serveur autre que les ordinateurs où se trouve Automation Studio™. Dans ce cas, la personne ayant les droits requis pour écrire sur le serveur doit mettre à jour manuellement cette base de données.

Pour ce faire, il doit (à partir d'un ordinateur sur lequel est installée la nouvelle version d'Automation Studio™) lancer l'application externe *ASEnterpriseStandardsUpdateTool.exe* qui se trouve dans le répertoire d'installation d'Automation Studio™ (par exemple : *C:\Program Files\Famic Technologies\Automation Studio P10.0*). Cette application ouvre le dialogue ci-dessous.

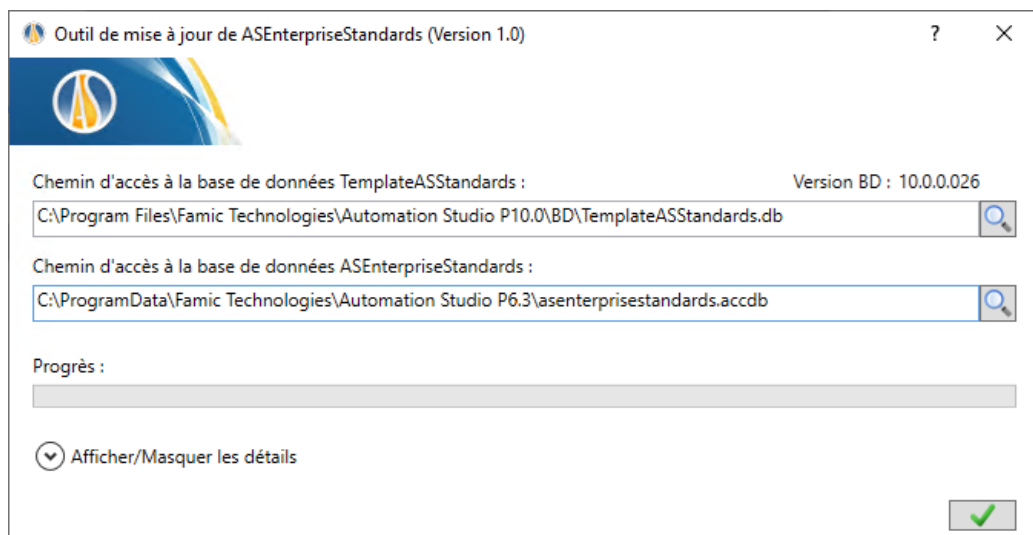



Figure 2-22 : Dialogue de la mise à jour des standards d'entreprise

- « **Chemin d'accès à la base de données TemplateASStandards** » : le chemin par défaut correspond à la base de données modèle qui sera utilisée pour la mise à jour;
- « **Chemin d'accès à la base de données ASEnterpriseStandards (cible des standards à mettre à jour)** » : utilisez l'outil de recherche  pour trouver la base de données *asenterprisestandards.accdb* (double-cliquez sur le fichier). Le chemin par défaut correspond à la base de données locale. Si cette base de données est située sur un serveur, l'emplacement doit être modifié dans ce champ;
- « **Barre de progression** » : permet de visualiser l'état d'avancement de la mise à jour;

Sous la barre de progression, une zone indique la mise à jour en cours lorsque cette dernière a été lancée.


La commande  permet de lancer la mise à jour.

Lorsque la barre de progression est complètement verte, Automation Studio™ sera prêt. Il est possible de fermer l'outil de mise à jour de ASEnterpriseStandards en cliquant sur  (coin supérieure à droite).

Automation Studio™ démarrera normalement et utilisera la base de données à jour ASEnterpriseStandards.





Pour identifier l'emplacement des standards d'entreprise d'une version installée, il faut lancer la commande *Options de l'application* sous le menu .

Après avoir été installé sur un poste de travail, Automation Studio™ est déjà configuré pour utiliser une licence locale et opérer en mode mono-utilisateur. Si cette configuration initiale répond à vos besoins, vous pouvez passer à la section 2.3.3 *Prise en charge rapide*, et ignorer le reste du chapitre.

Si vous prévoyez d'utiliser une **licence réseau**, vous devez configurer la connexion d'Automation Studio™ avec un gestionnaire de licences réseau (voir section 2.3.4.1 *Configuration de l'accès à une licence réseau*).

Si vous souhaitez utiliser le **mode multi-utilisateur**, vous devez configurer la connexion à un serveur de projets distant (voir section 2.3.5 *Profils de connexion*).

## 2.3.2 Note sur le pare-feu de Windows (firewall)

Automation Studio™ n'a pas besoin de se connecter à Internet pour fonctionner. Toutefois, une exception pour le port 5301(TCP) doit être ajoutée afin d'assurer la communication avec le Gestionnaire de Licence d'Automation Studio™ qui n'est pas une application basée sur internet.

Les messages qui apparaissent concernent les serveurs internes qui communiquent avec Automation Studio™ par le protocole réseau. Dans une installation « monoposte », les communications ne sortent pas de la machine.

Dans une configuration multi-utilisateur, les communications se font entre le serveur de projet et les postes clients.

Automation Studio™ pourrait essayer de se connecter à Internet pour la(les) fonctionnalité(s) suivante(s) :

- recherche de mises à jour logicielles (correctifs). Par défaut, cette fonctionnalité de mise à jour automatique est configurée pour s'exécuter une seule fois par mois, mais elle peut également être configurée pour s'exécuter manuellement afin que vous puissiez décider quand vous vérifierez les mises à jour.
- utilisation du catalogue en ligne
- accéder aux différentes parties du support en ligne de Famic Technologies (site web, espace client) depuis l'onglet « Support en ligne »
- accéder à l'aide en ligne
- accéder à la licence, si la licence est hébergée sur le serveur de Famic Technologies.

Tout ce qui précède, à l'exception de l'accès à la licence, utilise le protocole https (port 443 TCP) qui doit être ouvert.

L'installation d'Automation Studio™ ne désactive en aucun cas le pare-feu.

Au niveau du pare-feu, à la première utilisation d'Automation Studio™, Windows affiche le message demandant à l'utilisateur d'approuver l'ouverture des canaux de communication utilisés par les trois modules d'Automation Studio™. Si l'utilisateur accepte, Windows ajoute alors des règles dans le pare-feu afin de laisser passer ces communications. Il faut que ces communications soient permises pour qu'Automation Studio™ puisse fonctionner.

Donc, si on obtient un message d'avertissement semblable à celui indiqué ci-dessous, il faut tout simplement choisir l'option « Unblock ».



Figure 2-23 : Message en provenance du pare-feu de Windows

### 2.3.3 Prise en charge rapide

Cette section concerne le démarrage d'Automation Studio™ dans le cas où la configuration initiale de l'application répond à vos besoins (utilisation d'une licence locale, et opération en mode mono-utilisateur).



Avant de lancer Automation Studio™, assurez-vous que la clé contenant votre licence locale est bien branchée sur un port USB de votre poste de travail.

Normalement, Automation Studio™ devrait démarrer automatiquement lorsque vous lancez l'application. Toutefois, il est possible que la boîte de dialogue « Informations sur la licence » (Figure 2-24 : Boîte de dialogue « Informations sur la licence ») apparaisse avant l'ouverture de l'application proprement dite : dans ce cas, vérifiez que la clé contenant votre licence locale est correctement branchée sur un port USB de votre poste de travail. Activez ensuite la commande

« Réessayer » de la boîte de dialogue.

La boîte de dialogue « Informations sur la licence » vous permet de procéder à une mise à jour de vos licences locales : pour connaître la démarche à suivre, référez-vous au paragraphe « *Mise à jour de la licence locale* » sous la section 2.3.4.4 *Configuration de l'accès à une licence locale*.

Si Automation Studio™ ne démarre toujours pas, et particulièrement si d'autres boîtes de dialogues apparaissent, il est probable que la configuration initiale de l'application ait été modifiée. Dans ce cas, référez-vous aux sections qui suivent.

## 2.3.4 Configuration accès aux licences

Vous devez configurer le type de licence que vous souhaitez utiliser (local ou réseau) à partir de la boîte de dialogue de « Propriétés du profil » (*Figure 2-26 : Boîte de dialogue de « Propriétés de la licence »*).

Vous pouvez accéder à cette boîte de dialogue en activant la commande « Configuration réseau » de la boîte de dialogue « Informations sur la licence » *Figure 2-24 : Boîte de dialogue « Informations sur la licence »*. Cette boîte de dialogue « Informations sur la licence » apparaît au lancement d'Automation Studio™ si l'application ne parvient pas à obtenir une licence. Cette situation se produit si :

- Automation Studio™ est configuré pour utiliser une licence locale, mais aucune clé USB n'est branchée sur le poste de travail;
- Automation Studio™ est configuré pour se connecter à un gestionnaire de licences réseau, mais ce serveur est introuvable, ou ne possède aucune clé.

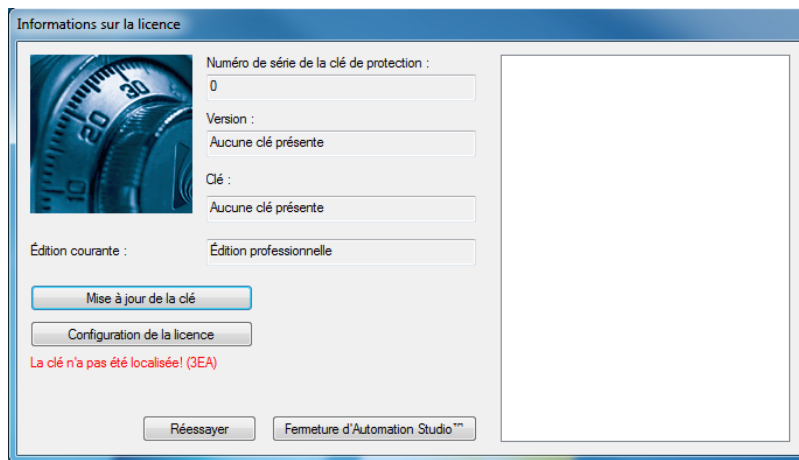


Figure 2-24 : Boîte de dialogue « Informations sur la licence »

Alternativement, vous pouvez accéder à la boîte de dialogue « Informations sur la licence » depuis Automation Studio™ : pour ce faire, choisissez dans l'onglet « Outils », groupe « Administration », la commande « Licences » (Figure 2-25 : Commande « Licences »).

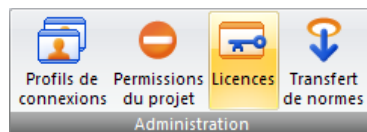


Figure 2-25 : Commande « Licences »

Vous verrez plus loin une autre façon d'accéder à la boîte de dialogue de « Propriétés du profil » (section **Error! Reference source not found.**).

### 2.3.4.1 Configuration de l'accès à une licence réseau

Si vous utilisez des licences réseau, vous devez configurer Automation Studio™ pour qu'il se connecte à un gestionnaire de licences. Pour ce faire, allez à la boîte de dialogue de « Propriétés du profil » (Figure 2-26 : Boîte de dialogue de « Propriétés de la licence ») en activant la commande « Configuration réseau » dans la boîte de dialogue « Informations sur la licence ».

Avant de pouvoir vous connecter à un gestionnaire de licences, vous devez vous assurer que :

- Les clés qui contiennent vos licences réseau sont bien connectées sur les ports USB de

la machine qui héberge le gestionnaire de licences Automation Studio™ ;

- Le gestionnaire de licences Automation Studio™ est démarré et configuré. Pour configurer, référez-vous à la version complète du *Guide d'installation et d'administration*.

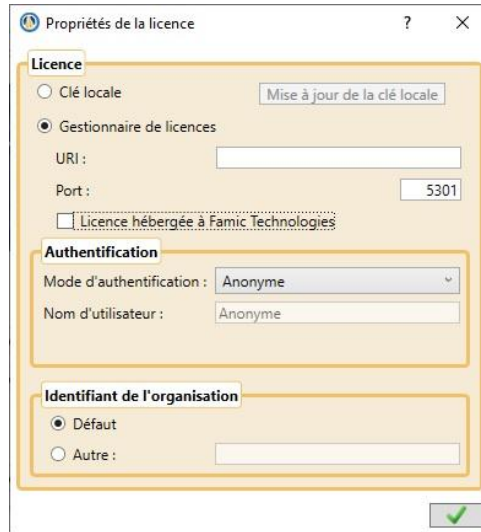


Figure 2-26 : Boîte de dialogue de « Propriétés de la licence »

Pour configurer la connexion à un gestionnaire de licences, procédez de la façon suivante (les contrôles mentionnés se trouvent sous la section « Licence » de la boîte de dialogue) :

- « **Gestionnaire de licences** » : Activez ce bouton;
- « **URI** » : Entrez dans ce champ, l'URI de la machine où est installé le gestionnaire de licences ou l'IP du serveur;
- « **Port** » : Entrez dans ce champ le numéro de port qui permet de communiquer avec le service du gestionnaire, à l'intérieur du gestionnaire de licences Automation Studio™ (port 5301 par défaut);
- « **Licence hébergée à Famic Technologies** » : cochez cette case si votre licence est hébergée par Famic Technologies
- « **Mode d'authentification** » : choisissez dans la liste déroulante le mode d'authentification correspondant à l'utilisateur que vous désirez utiliser.



Si vous avez choisi le mode d'authentification par nom d'utilisateur et mot de passe, vous pouvez *optionnellement* saisir votre nom d'utilisateur et mot de passe dans les champs appropriés.

- « **Identifiant de l'organisation** » : si la machine qui héberge le serveur appartient à

votre organisme, activez simplement le bouton « Défaut »; sinon, activez le bouton « Autre » et entrez l'identifiant de votre organisme dans le champ réservé.

La commande « Fermer Automation Studio™ » vous permet de quitter la boîte de dialogue « Propriétés du profil ».

Au moment où vous activez la commande « Réessayer », Automation Studio™ enregistre les modifications dans le profil de connexion courant (pour plus d'information, référez-vous à la section **Error! Reference source not found. Error! Reference source not found.**).

Si l'application arrive à communiquer avec le gestionnaire de licences Automation Studio™, Automation Studio™ procède alors à l'authentification de l'utilisateur.

Cette étape est transparente, sauf si vous avez choisi le mode d'authentification par nom d'utilisateur et mot de passe, et que vous n'avez pas fourni toutes ces informations dans la boîte de dialogue de « Propriétés du profil » : dans ce cas, Automation Studio™ vous présente une boîte de dialogue dans laquelle vous devez entrer les informations requises :

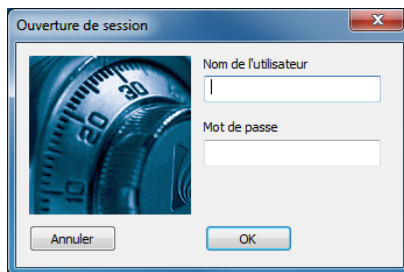


Figure 2-27: Boîte de dialogue « Nom d'utilisateur et mot de passe »

Selon ses permissions, l'utilisateur peut avoir accès à plusieurs licences réseau : si c'est le cas, Automation Studio™ vous demande encore de choisir celle que vous voulez utiliser, dans la boîte de dialogue de « Sélection de la licence » représentée ci-dessous (Figure 2-28: Boîte de dialogue de « Sélection de la licence »). Sélectionnez la licence de votre choix, puis activez la commande « Choisir ».

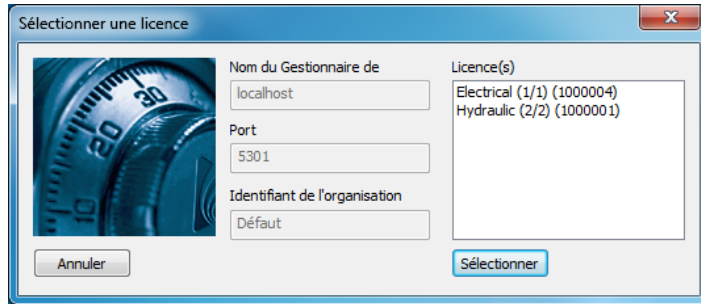


Figure 2-28: Boîte de dialogue de « Sélection de la licence »

Si une seule licence est accessible à l'utilisateur, cette étape est supprimée et la licence est automatiquement sélectionnée pour vous.

Automation Studio™ ouvre la boîte de dialogue « Information sur la licence » : si une erreur est survenue dans l'une des étapes précédentes, un message vous en informe (Figure 2-24 : Boîte de dialogue « Informations sur la licence »). Sinon, activez la commande « OK » (Figure 2-29: Boîte de dialogue « Informations sur la licence » – normal). Une licence réseau vous est accordée et l'application démarre.

**Note sur le pare-feu :** Lors de l'installation du gestionnaire de licences Automation Studio™, qu'il est conseillé de ne pas installer sur une machine client, des règles sont ajoutées au pare-feu pour laisser passer les communications nécessaires.

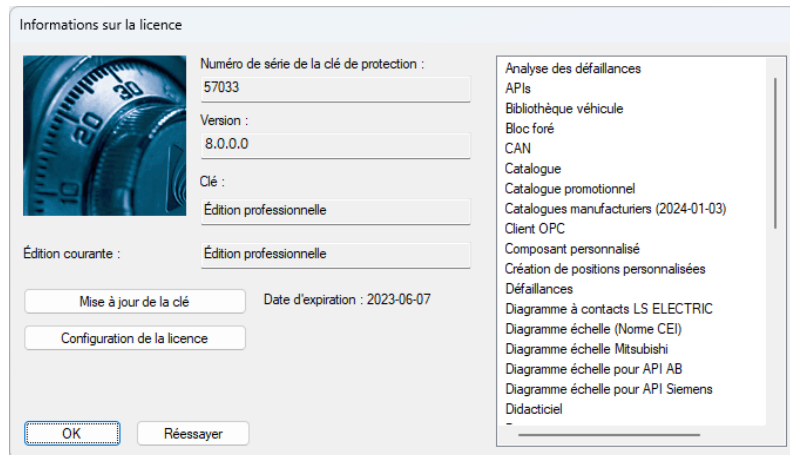


Figure 2-29: Boîte de dialogue « Informations sur la licence » – normal

### 2.3.4.2 Connexion à une licence hébergée chez Famic Technologies

Si votre licence est hébergée chez Famic Technologies, vous pouvez suivre les mêmes étapes décrites dans le chapitre ci-dessus (2.3.4.1 *Configuration de l'accès à une licence réseau*) et utiliser les informations reçues de notre service Production pour vous connecter.

Ces informations contiendront :

- Nom du serveur
- Mode d'authentification
- Identifiant de l'organisation

Assurez-vous de cocher l'option “ **Licence hébergée à Famic Technologies**”.

### Attribution et révocation d'une licence réseau

Une fois la communication établie avec le gestionnaire de licences Automation Studio™, les conditions déterminant si une licence réseau vous est accordée ou pas, dépendent de la configuration du compte utilisateur à l'intérieur du gestionnaire de licences Automation Studio™. De plus, si le gestionnaire de licence Automation Studio™ que vous avez choisi a déjà attribué toutes ses licences et a donc atteint sa pleine capacité, vous ne pourrez pas obtenir de licence.



Ce dernier point doit être nuancé : si votre utilisateur a un « numéro de priorité » suffisant, il pourra, au détriment d'un autre utilisateur (de priorité inférieure), obtenir une licence. L'autre utilisateur se verra alors suspendre la sienne.



Plus un numéro est petit, plus son utilisateur est prioritaire (0 a la priorité sur 2 et 1 a la priorité sur 2).

L'utilisateur qui se voit révoquer sa licence alors qu'il est encore en train de travailler dans un projet, en est informé par l'apparition de la boîte de dialogue « Informations sur la licence » (Figure 2-24 : *Boîte de dialogue « Informations sur la licence »*) incluant un message explicatif. Dans ce cas, l'utilisateur peut tenter d'établir une connexion avec un autre gestionnaire de licence.



Si l'utilisateur n'arrive pas à établir une connexion avec un autre gestionnaire de licence, il ne perd pas pour autant son travail. En activant la commande « Fermer Automation Studio », l'application lui proposera de sauvegarder les projets ouverts.

Outre la révocation d'une licence par un utilisateur prioritaire, il y a quelques autres situations où vous pouvez perdre une licence en cours d'utilisation :



- Le gestionnaire de licences Automation Studio™ n'est plus accessible, par exemple en raison d'une coupure de l'alimentation (panne de courant);
- Le service du gestionnaire a été arrêté par un administrateur (voir section **Error! Reference source not found. Error! Reference source not found.**);
- La clé USB qui contient votre licence a été débranchée du gestionnaire de licences Automation Studio™.

### 2.3.4.3 Déploiement d'envergure d'une configuration de licence réseau

Sur une échelle plus grande, au sein de structures de taille telles que de grandes entreprises, organismes ou écoles, l'installation et la configuration d'Automation Studio™ en licence réseau peuvent s'avérer fastidieuses. Ce processus peut être significativement simplifié par la création d'une configuration par défaut commune à tous les utilisateurs et le déploiement de celle-ci sur chaque poste de travail.

Vous trouverez décrite ci-dessous, la procédure pas à pas du déploiement du fichier de configuration.

Après l'installation d'Automation Studio™, la première étape consiste à configurer le profil du gestionnaire de licence pour l'utilisateur actuel (2.3.4.1 *Configuration de l'accès à une licence réseau*).

Chaque utilisateur Windows possède sa propre configuration du gestionnaire de licence. Cette dernière est stockée dans le fichier *Accounts.xml* situé dans :

`%USERPROFILE%\AppData\Roaming\Famic Technologies\Automation Studio <ASversion>\`

Où `%USERPROFILE%` indique la localisation des fichiers courants de l'utilisateur et `C:\User\<user_name>` et `<ASversion>` représentent généralement E10.0 (version éducative) ou P10.0 (version professionnelle).

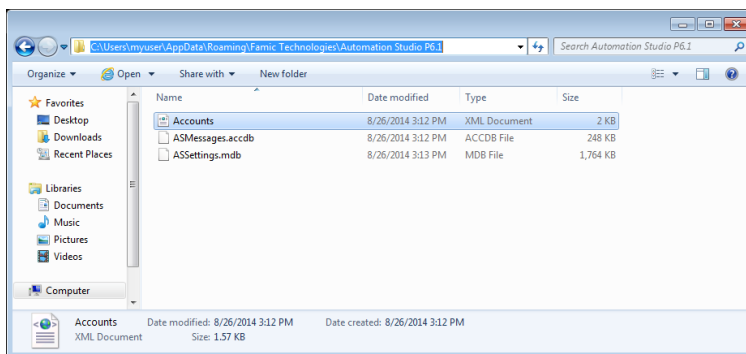


Figure 2-30: Accès au fichier Accounts.xml

Pour pouvoir partager par la suite cette configuration avec d'autres utilisateurs sur le même ordinateur, le fichier *Accounts.xml* doit être renommé *DefaultAccounts.xml* et copié dans :

`C:\ProgramData\Famic Technologies\Automation Studio <ASversion>\`

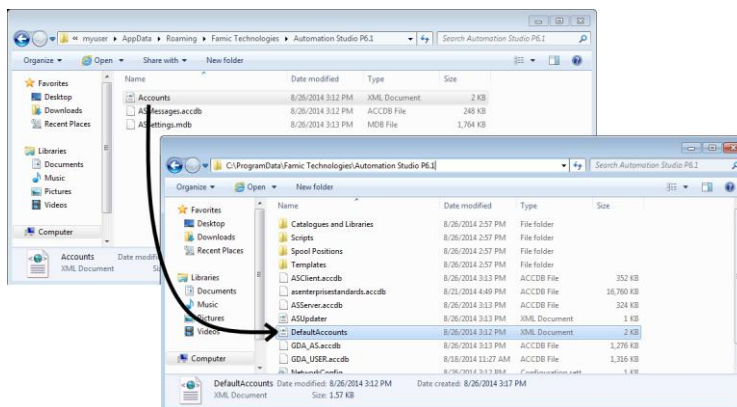


Figure 2-31: Copier/Coller du fichier dans les données des programmes

À présent, à chaque fois qu'un nouvel utilisateur démarre pour la première fois Automation Studio™ sur son ordinateur, le fichier *DefaultAccounts.xml* sera copié automatiquement dans sa configuration du gestionnaire de licence.

Pour déployer la même configuration de licence sur d'autres ordinateurs, copiez simplement le fichier *DefaultAccounts.xml* dans le répertoire des données des programmes de l'ordinateur en question :

`C:\ProgramData\Famic Technologies\Automation Studio <ASversion>\`

### 2.3.4.4 Configuration de l'accès à une licence locale

Vous pouvez aussi configurer l'accès à une licence locale.



Avant de lancer Automation Studio™, assurez-vous que la clé contenant votre licence locale est bien branchée sur un port USB de votre poste de travail.

Activez ensuite le bouton « Clé locale » sous la section « Licence ». Tous les autres contrôles de la section devraient se trouver désactivés sauf le bouton « Mise à jour de la clé locale » qui devient disponible.

Activez la commande « Réessayer » pour revenir à la boîte de dialogue « Informations sur la licence » ; Automation Studio™ enregistrera les modifications dans le profil de connexion courant (pour plus d'information, voir la section 2.3.5 *Profils de connexion*).

### 2.3.4.5 Mise à jour de la licence locale

La boîte de dialogue « Informations sur la licence » vous permet de procéder à une mise à jour de vos licences locales. La mise à jour est nécessaire lorsque vous voulez :

- Mettre la licence à niveau pour une nouvelle version d'Automation Studio™;
- Ajouter des ateliers et / ou modules à la licence.



La commande « Mise à jour de la clé locale » de la boîte de dialogue de « Propriétés du profil » ((Figure 2-26 : Boîte de dialogue de « Propriétés de la licence »)) permet également de procéder à une mise à jour de vos licences locales.

Voici les étapes à effectuer pour reprogrammer votre licence locale :

1. Communiquez avec *Famic Technologies inc.* à l'adresse [production@famictech.com](mailto:production@famictech.com) afin d'obtenir les codes de programmation de votre licence. Prenez soin de mentionner le numéro de série de la licence, constitué de cinq chiffres;



Si vous avez souscrit à un plan de maintenance annuel, vous pourrez obtenir gratuitement des nouveaux codes vous permettant d'utiliser une nouvelle version d'Automation Studio™ et ils seront toujours disponibles sur le portail d'assistance sous l'onglet "Key Codes" pour les clés enregistrées à votre nom (Voir 3.4 *Téléchargement des codes d'activations*). Sinon, *Famic Technologies Inc.* vous facturera ses services selon votre demande.

La mise à jour des codes se fait pour seulement lors du passage d'une version majeure à une

autre d'Automation Studio™



Par exemple : Si une version 6.3 est utilisée alors les nouveaux codes seront pour la version majeure 10.0, il sera alors nécessaire d'installer la version 10.0 et d'appliquer ces nouveaux codes.

2. Assurez-vous d'avoir la nouvelle version d'Automation Studio™ avec le dernier correctif logiciel correspondant installé sur votre poste. Pour plus d'information, référez-vous à la section 2.2.1.4 *Installation d'un correctif pour le logiciel Automation Studio™*;
3. Assurez-vous que la clé contenant la licence est bien branchée sur le port USB de votre poste de travail;
4. Accédez à la boîte de dialogue « Informations sur la licence », et activez la commande « Mise à jour de la clé ».  
La fenêtre « Mise à jour de la clé » s'affiche;

Figure 2-32: Fenêtre « Mise à jour de la clé »

5. Copiez et collez les codes reçus de *Famic Technologies inc.* dans les champs « Code de mise à jour » et « Code de validation ». Le champ « Code Réseau » doit demeurer vide;



Les codes inscrits dans la Figure 2-32: Fenêtre « Mise à jour de la clé » sont indiqués à titre d'exemple seulement. Ces codes ne sont pas valides. N'utilisez que les codes qui vous auront été envoyés par *Famic Technologies inc.* pour votre licence.



Ne saisissez pas les codes au clavier, il vaut mieux les copier-coller dans leur champ respectif.

6. Activez la commande « Mise à jour de la clé ». Une boîte de dialogue apparaît, vous demandant si vous voulez bien mettre à jour la licence. Cliquez sur « Oui »;
7. Une boîte de dialogue apparaît, vous informant que la mise à jour a été effectuée avec succès.

### 2.3.5 Profils de connexion

Le concept de profil de connexion a déjà été mentionné dans les sections précédentes : les profils offrent un moyen simple de regrouper les informations permettant à Automation Studio™ de se connecter à un serveur de projets donné, qu'il soit local ou distant.

Le type de licence utilisé est également défini dans un profil de connexion : dans le cas d'une licence réseau, le profil contient les informations permettant à Automation Studio™ de se connecter à un gestionnaire de licences Automation Studio™.

Vous pouvez définir autant de profils de connexion que vous le voulez. Selon vos besoins, vous pouvez lancer Automation Studio™ en utilisant l'un ou l'autre de ces profils. Par exemple, vous pouvez créer un profil appelé « Travail », qui utilise le mode multi-utilisateur et une licence réseau, et un autre profil « Maison », qui utilise le mode mono-utilisateur, et une licence locale.

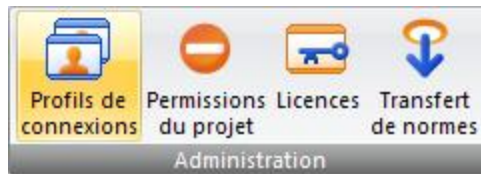


Figure 2-33: La commande « Profils de connexion »

Le choix du profil de connexion se fait via la boîte de dialogue « Profils » (Figure 2-34: Boîte de dialogue « Profils ») : cette boîte de dialogue apparaît au lancement d'Automation Studio™, si l'option de « connexion automatique » n'est pas activée (voir plus bas). Vous pouvez aussi accéder à la boîte de dialogue à partir d'Automation Studio™, en activant la commande « Profils de connexion » (Figure 2-33: La commande « Profils de connexion ») sous le groupe « Administration », dans l'onglet « Outils ».

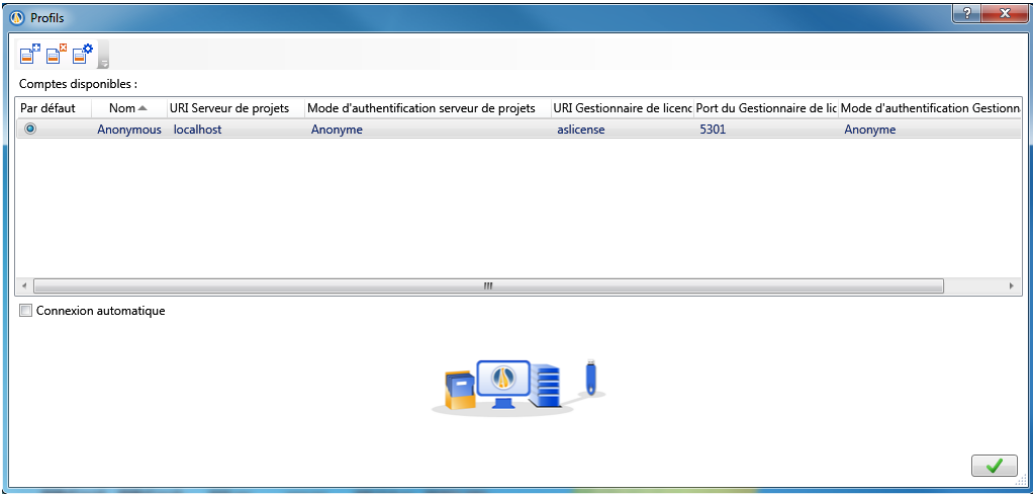







Figure 2-34: Boîte de dialogue « Profils »


Les profils disponibles sont affichés dans la partie supérieure de la boîte de dialogue. Vous pouvez modifier votre profil par défaut en en cochant un autre dans la colonne « Par défaut ». Le profil par défaut est celui choisi automatiquement à l’ouverture d’Automation Studio™, si l’option « Connexion automatique » est activée.

Nom	Description
	Permet de créer un nouveau profil de connexion.
	Permet de supprimer le profil de connexion sélectionné.
	Permet de modifier le profil de connexion sélectionné.  Le même effet est obtenu en double-cliquant sur l’un des profils de la liste.
Connexion automatique	Lorsqu'activée, le profil de connexion par défaut sera automatiquement sélectionné lors du prochain démarrage d'Automation Studio™.

Nom	Description
	Si cette option est activée et si un profil de connexion par défaut est désigné, la boîte de dialogue « Profils » ne sera pas affichée au prochain démarrage d'Automation Studio™.
	Permet de valider les modifications.
Fermer Automation Studio™	Permet de quitter l'application.
	Permet d'afficher l'aide contextuelle de la boîte de dialogue.



Lors de l'installation d'Automation Studio™, le profil de connexion « Anonyme » est créé : ce profil se connecte au serveur de projets local avec l'utilisateur « Anonyme », et utilise une licence locale. L'application est initialement configurée pour sélectionner automatiquement ce profil de connexion au démarrage (section 2.3.3 *Prise en charge rapide*).

Pour choisir le profil de connexion à utiliser, vous n'avez qu'à le sélectionner dans la partie supérieure de la boîte de dialogue, puis à activer la commande . Pour qu'Automation Studio™ utilise automatiquement ce profil au prochain démarrage, désignez ce profil comme celui par défaut, et activez l'option « Connexion automatique ».

La partie inférieure de la boîte de dialogue affiche le diagramme de configuration du profil de connexion sélectionné.



Pour qu'un changement de profil de connexion soit appliqué, il est nécessaire de redémarrer Automation Studio™.

### 3 Support technique

Informations sur les ressources disponibles sur le portail du support technique.

## 3.1 Contact direct

Vous pouvez contacter notre équipe d'assistance technique à partir de la [Zone Client](#) ou la page [Contactez-nous](#) de notre site web [www.famicttech.com](http://www.famicttech.com).

Vous pouvez également contacter le support technique à partir de l'onglet « Assistance » → « Page d'assistance client ».



Figure 3-1 Page d'assistance client à partir de l'onglet « Assistance »

Cette commande ouvrira la nouvelle Zone client à partir de notre site internet. Si vous n'avez pas encore créé votre compte, veuillez-vous enregistrer à partir du lien suivant <https://www.famicttech.com/fr/Registration>. Lors de votre enregistrement utilisez la même adresse courriel que celle utilisée pour enregistrer votre clé sur le portail de support, un lien sera établi entre les deux interfaces.

Suite à votre enregistrement un courriel de confirmation sera envoyé, cliquez sur le lien contenu dans le courriel, déconnectez-vous puis reconnectez-vous à nouveau afin de vous assurer que vous identifiants ont correctement été enregistrés;

Une fois l'enregistrement complété, vous pourrez accéder au Portail de Support en tout temps à partir de la « Zone client ».

Si vous oubliez votre mot de passe, il peut être reconfiguré à partir du lien suivant : <https://www.famicttech.com/fr/Page-daccueil/ctl/SendPassword>.

Une fois connecté au portail de support vous aurez accès aux fonctionnalités suivantes :

- L'onglet « Customer request » à partir duquel, vous pourrez contacter directement notre équipe de support, vous pouvez y poser vos questions et requêtes.
- L'onglet « Product Download » à partir duquel, vous pourrez télécharger les dernières versions complètes ainsi que les mises à jour d'Automation Studio™
- L'onglet « Catalogue Download » à partir duquel, vous pourrez télécharger l'ensemble des catalogues manufacturiers et leurs mises à jour les plus récentes.



- L'onglet « *Documentation Download* » à partir duquel, vous pourrez télécharger les versions les plus récentes des guides utilisateurs.
- L'onglet « *Key Codes* » à partir duquel, vous trouverez les codes d'activations de clé mise à jour, codes nécessaires à chaque modification de clés.

Une fois enregistré, vous serez prévenu par courriel dès qu'une mise à jour est disponible pour votre version d'Automation Studio™. Vous pouvez télécharger, en tout temps, les correctifs logiciels qui s'appliquent à votre version d'Automation Studio™.

Si vous avez souscrit à un plan de maintenance annuel, vous bénéficiez de mises à jour gratuites.

Si vous n'utilisez pas la toute dernière version d'Automation Studio™, nous vous suggérons fortement de considérer une mise à niveau afin de pouvoir profiter pleinement des fonctionnalités les plus récentes du logiciel. Pour en savoir plus, veuillez visiter notre [site Web](#) et convenir d'une présentation en ligne gratuite avec l'un de nos spécialistes.

## **3.2 Installation d'un correctif logiciel ou d'une nouvelle version**

Vous pouvez en tout temps télécharger les correctifs logiciels qui correspondent à votre version courante d'Automation Studio™.

Une version complète du logiciel est identifiable grâce à son code produit. Ainsi, tous produits dont le code débute par « PAS » est une version complète, et ceux commençant par « UAS » sont des mises à jour. Il est possible d'installer une mise à jour uniquement si vous avez déjà une version complète installée. Toute nouvelle mise à jour contient les précédentes.

Pour télécharger une nouvelle version ou un correctif, suivez les étapes ci-dessous :

Avant de commencer, vous devez avoir en votre possession :

- Votre nom d'utilisateur et votre mot de passe;
- Les codes d'activation pour la mise à jour de vos licences (Communiquez par courriel à [production@famitech.com](mailto:production@famitech.com) pour les obtenir si vous êtes un nouvel utilisateur. Si vous êtes un utilisateur courant vos codes d'activations sont disponibles en tout temps sous l'onglet « Key Registry » du portail de support).  
Vous n'avez pas besoin d'un code d'activation pour passer d'une mise à jour mineure à une autre (ex, de 6.4SR2 à 6.4SR3)

1. Allez à la « Zone client »;
2. Accédez au « Portail de support technique »;
3. Sélectionnez l'onglet « Product Downloads »;
4. Utilisez les filtres offerts pour que l'interface vous présente seulement les items téléchargeables qui sont compatibles avec votre version d'Automation Studio™;
5. Dans la liste affichée, cliquez sur le code produit dans la colonne « Code » de l'item choisi;

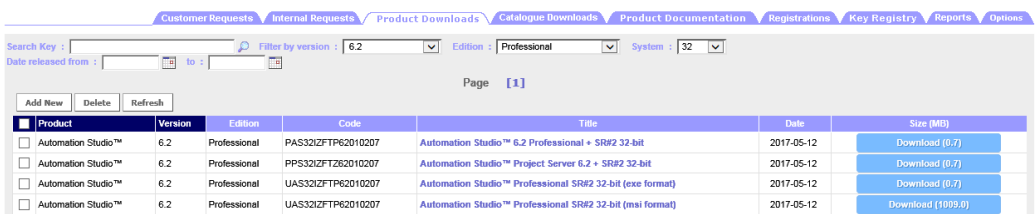


Figure 3-2 : Onglet « Product Downloads »

Une page contenant la description s'affiche.

6. Cliquez sur le bouton « Download »;



Si le bouton « Download » est inactif cela peut signifier que votre abonnement « Programme de Support & Maintenance du logiciel » a expiré. Dans ce cas, veuillez contacter un représentant commercial pour renouveler votre plan.

7. Enregistrez le fichier localement;
8. Le fichier téléchargé est un outil de téléchargement. En exécutant cet outil, il vous permettra de télécharger la version complète du logiciel en choisissant, au préalable, le serveur de téléchargement le plus proche de votre région géographique;
9. Lancez ensuite l'outil de téléchargement;
10. L'outil de téléchargement possède une option « Installer après téléchargement »;  
Si cette option est activée l'outil téléchargera le fichier, décompressera le fichier zip et commencera l'installation. Cette option est activée par défaut. Vous pouvez l'enlever si vous ne souhaitez procéder à l'installation. Une fois le téléchargement terminé, l'outil décompressera le fichier et affichera une fenêtre montrant le contenu du fichier zip.

11. Une fois l'installation complétée, branchez votre clé dans l'ordinateur pour la mettre à jour.

### 3.3 Téléchargement de la documentation

Pour télécharger la documentation, veuillez d'abord suivre la procédure décrite ci-dessous :

12. Allez à la « Zone client »;
13. Accédez au « Portail de support technique »;
14. Cliquez sur l'onglet « Product Documentation »;
15. Utilisez les filtres offerts pour que l'interface vous présente seulement les items téléchargeables qui sont compatibles avec votre version d'Automation Studio™;
16. Dans la liste affichée, cliquez sur la taille du guide dans la colonne « Download » de l'item choisi;

Une page contenant la description s'affiche;

17. Téléchargez “ DASZZFRFTP70U01.zip ” pour la documentation en français;
18. Enregistrez le fichier localement;
19. Décompressez le fichier afin d'accéder aux guides en français.

### 3.4 Téléchargement des codes d'activations

Pour télécharger les codes d'activations, suivez la procédure ci-dessous :

1. Allez à la « Zone client »;
2. Accédez au « Portail de support technique »;
3. Cliquez sur l'onglet « Key registry »;
4. À partir de cet onglet vous serez en mesure de visualiser les codes associés aux clés auxquelles vous avez accès. Si vous recherchez une clé et qu'elle n'est pas disponible à cet onglet veuillez contacter notre équipe de support. Ils seront en mesure de vous aider.

## 3.5 Téléchargement des catalogues

Pour télécharger les catalogues manufacturiers, suivez les étapes ci-dessous :

1. Allez à la « Zone client »;
2. Accédez au « Portail de support technique »;
3. Cliquez sur l'onglet « Catalogue Downloads »;
4. Utilisez le filtre pour sélectionner le manufacturier de votre choix;
5. Cliquez sur le bouton « Download »;
6. Enregistrez le fichier localement;
7. Le fichier téléchargé est un outil de téléchargement. En exécutant cet outil, il vous permettra de télécharger la version complète du logiciel en choisissant, au préalable, le serveur de téléchargement le plus proche de votre région géographique;
8. Lancez ensuite l'outil de téléchargement;
9. L'outil de téléchargement possède une option « Installer après téléchargement »;  
Si cette option est activée l'outil téléchargera le fichier, décompressera le fichier zip et commencera l'installation. Cette option est activée par défaut. Vous pouvez l'enlever si vous ne souhaitez procéder à l'installation. Une fois le téléchargement terminé, l'outil décompressera le fichier et affichera une fenêtre montrant le contenu du fichier zip.
10. Le répertoire d'Installation par défaut est :  
C:\ProgramData\Famic Technologies\Catalogues\manufacturer
11. Une fois l'installation complétée, pour utiliser un catalogue, ouvrez le « Gestionnaire de Catalogue » à partir de l'onglet « Accueil » dans Automation Studio™